



CLUB ALPINO ITALIANO

SEZIONE DI SAN DONÀ DI PIAVE


Fondata nel 1949

# AZIMUT

NOTIZIARIO  
& PROGRAMMA  
ATTIVITÀ

2024





*HAI BISOGNO DI AIUTO?  
CHIAMACI PER  
IDEARE IL TUO LOGO,  
CREARE LA TUA PUBBLICITÀ...*



*...REALIZZARE IL TUO SITO  
E GESTIRE I TUOI SOCIAL!*

CI TROVI A  
s. donà di piave (ve)  
via mario ro rato, 1

t. 0421 220792  
idee@skriba.it  
skriba.it



# SALUTO DEL PRESIDENTE

## CARISSIME SOCIE, CARISSIMI SOCI,

non molti anni fa ho varcato per la prima volta la porta della nostra amata Sezione, obiettivo iscrivermi al corso base di Alpinismo. Mai avrei pensato che a distanza di pochi anni sarei diventato il vostro Presidente.

Ricordo che una delle prime persone con cui mi sono soffermato a parlare è il nostro carissimo Past President Alfredo. Ieri sera ci siamo incontrati alla cena di fine corso di arrampicata libera ed eravamo seduti a tavola quasi di fronte.

Pensando a lui, benché lo conosca piuttosto poco, e a tutti gli altri Presidenti che si sono succeduti negli anni alla guida della nostra Sezione, non posso non pormi alcuni interrogativi: "sarò alla loro altezza?", "sarò in grado di fare ciò che serve?".

Una cosa è certa carissimi Alfredo, Manlio, Gian Manlio, Paolo: ce la metterò tutta. Cito solo voi perché purtroppo la mia breve vita associativa non mi ha permesso di conoscere anche gli altri.

Un saluto particolare ed un ringraziamento, permettetemi, a nome di tutti, a Manlio Schioser che mi ha preceduto alla Presidenza della Sezione. In questa immaginaria "cordata", che mi ha visto fargli da secondo come consigliere, ad un certo punto mi ha lasciato salire da primo ma al posto di ritirarsi come molti farebbero, è ancora lì a "farmi sicura". Grazie Manlio per tutto ciò, per i tuoi consigli ma soprattutto per la tua amicizia.

Quest'anno, ricorderete, ricorre un importantissimo appuntamento: la nostra Sezione compie 75 anni.

Proprio così: il 17 settembre 1949 il Consiglio Centrale del CAI, nella seduta svoltasi a Merano, ha ratificato la costituzione della Sottosezione di 'San Dona' di Piave alle dipendenze della Sezione di Venezia. In 75 anni siamo poi orgogliosamente andati "a vivere da soli" divenendo Sezione Autonoma e raggiungendo quest'anno i 1.042 soci: uomini, donne, giovani e bambini accomunati dall'amore per le terre alte.

Dobbiamo quindi impegnarci in quello che ci riesce bene ossia fare festa tutti insieme. Cercheremo pertanto di farci belli e prepararci al meglio per quest'appuntamento.

Le prove generali sono avvenute in occasione dell'ottobrata 2023 svoltasi presso la casermetta "Vuerich" in val Dogna, un'occasione per tutti noi per conoscere una struttura, immersa in un ambiente di rara bellezza e custodita amorevolmente dai nostri volontari.

In quest'anno appena passato ho approfondito la conoscenza con molti di voi, con i direttori delle scuole di alpinismo, con i capigruppo, con i responsabili della custodia delle opere alpine, del centro di arrampicata, del tesseramento e con tutti gli altri volontari.

Sarei profondamente in errore nel non riconoscere

**"Chi più alto sale,  
più lontano vede;  
chi più lontano vede,  
più a lungo sogna"**

Walter Bonatti - Alpinista



che senza di voi la Sezione non esisterebbe.

Desidero inoltre congratularmi con i nuovi istruttori e accompagnatori sezionali: Nicola Ave (ASC - Accompagnatore di Cicloescursionismo), Elena Buffolo, Filippo Maschietto e Angela Zottarel (Istruttori Sezionali di Alpinismo) ai quali rivolgo fin da subito il mio ringraziamento per il contributo che daranno al futuro della nostra Sezione.

Rivolgo un pensiero speciale al nostro gruppo di Alpinismo Giovanile, una vera e propria fonte di "pura energia rinnovabile". Il vostro entusiasmo è davvero contagioso e travolgente. Grazie.

Un ringraziamento particolare va anche a tutti i volontari che hanno deciso di cedere il passo e lasciar proseguire i più giovani, ritengo questo il miglior modo per traghettare a noi stessi il nostro passato ed il nostro presente. Vi prometto che non perderò occasione per ricordare a tutti che quello che abbiamo oggi è frutto del vostro lavoro, impegno e passione. A noi spetta la responsabilità di custodirlo come il più prezioso dei gioielli.

Spero tanto che qualcuno di voi voglia, assieme a noi, prendersi questo impegno: più siamo e più possiamo fare. La nostra Sezione è aperta a tutti. Sentire di esserne parte è davvero bello e appagante. Vi aspettiamo numerosi.

Nelle pagine che seguono, come di consueto, troverete un ricchissimo programma di corsi, uscite in montagna e tanto altro. Auguro a tutti un anno pieno di soddisfazioni.

**Buon compleanno alla nostra Sezione e buona montagna a tutti.**

**Il Presidente  
Enrico Vidal**

SALUTO DEL PRESIDENTE



# INDICE

- |           |   |           |   |
|-----------|---|-----------|---|
| <b>3</b>  | BIVACCO CASERA CAMPESTRIN                                   | <b>26</b> | PROGRAMMA ATTIVITÀ <b>"ONC-TAM"</b>   |
| <b>4</b>  | PROGRAMMA ATTIVITÀ <b>"QUEI DEL MARTI"</b>                  | <b>29</b> | MONTAGNATERAPIA   |
| <b>6</b>  | PROGRAMMA ATTIVITÀ <b>"RUOTE IN SPALLA"</b>                 | <b>30</b> | PROGRAMMA AGGIORNAMENTO INTERSEZIONALE <b>"GRUPPO ESCURSIONISMO"</b>                  |
| <b>9</b>  | PROGRAMMA ATTIVITÀ <b>"SPERANEVE"</b>                       | <b>31</b> | PROGRAMMA ATTIVITÀ CORSO INTERSEZIONALE <b>"CORSO DI ESCURSIONISMO AVANZATO - E2"</b> |
| <b>10</b> | PROGRAMMA ATTIVITÀ <b>"DISCESA E SNOWBOARD"</b>             | <b>32</b> | PROGRAMMA ATTIVITÀ <b>"GRUPPO ESCURSIONISMO"</b>                                      |
| <b>11</b> | PROGRAMMA <b>"CORSO DI GINNASTICA"</b>                      | <b>53</b> | BIBLIOTECA  |
| <b>12</b> | PROGRAMMA SCUOLA DI ALPINISMO <b>"ADRIANO PERISSINOTTO"</b> | <b>54</b> | SCALE DELLE VALUTAZIONI DI DIFFICOLTÀ   |
| <b>18</b> | PROGRAMMA ATTIVITÀ <b>"REPETINI"</b>                        | <b>56</b> | COSA FARE IN CASO DI INCIDENTE IN MONTAGNA  |
| <b>19</b> | CASERMETTA VUERICH  | <b>58</b> | CHE COS'È UN RIFUGIO<br>COSA NON È UN RIFUGIO   |
| <b>20</b> | PROGRAMMA ATTIVITÀ <b>"SCUOLA DI ALPINISMO GIOVANILE"</b>   | <b>60</b> | 75° ANNO CAI SEZIONE DI SAN DONÀ DI PIAVE   |
| <b>24</b> | RUBRICA <b>"SOTTO LALENTE"</b>                              | <b>61</b> | OTTOBRATA E CONVENZIONI   |
| <b>25</b> | CENTRO DI ARRAMPICATA                                       | <b>62</b> | INFORMAZIONI TESSERAMENTO   |
|           |   | <b>64</b> | ORGANIGRAMMA  |

*I redattori ringraziano quanti hanno collaborato  
In copertina: **traccia verso Punta Parrot (Gruppo Monte Rosa)** - Foto di Marco Cagnato*

CAI - San Donà di Piave - Via Guerrato 3 · Tel. 0421 332288  
info@caisandona.it - www.caisandona.it

Orari apertura sede: martedì dalle ore 19.00 alle ore 20.00  
giovedì dalle ore 19.00 alle ore 20.00 e dalle ore 21.00 alle ore 22.00

## NOTA

Il presente annuario è stato chiuso in redazione a fine Dicembre 2023.  
Si prega di tenersi aggiornati tramite i canali informativi della sezione  
e contattando i singoli referenti o gruppi indicati per le attività in programma.

# CASERA CAMPESTRIN

## BIVACCO



## Ci siamo... un altr'anno è trascorso

Come tutte le mattine il sole sorge sopra i contrafforti delle cime che circondano il nostro bivacco Casera Campestrin, verso forcella Bella un gruppo di camosci si muove tranquillo in cerca di pascolo, si sentono i suoni che accompagnano il risveglio del mattino, il camino del bivacco comincia a fumare e anche per noi volontari comincia una nuova giornata di "lavoro": c'è ancora legna da tagliare e da accatastare, per dar modo alle persone che passano da questi paraggi di poter usufruire al meglio dei "confort" che questo bivacco fornisce.

Facciamo un passo indietro, come al solito Pier Giovanni sulla chat del gruppo informa: "tempo permettendo nei seguenti due giorni "xx e xy", andiamo a Campestrin per lavori, prego dare disponibilità". Formata la squadra, ci si dà appuntamento per il giorno fissato.

A San Donà è mattino presto, poco prima delle sei il gruppo di volontari si raduna, carica le automobili del necessario: carburante per le motoseghe, pezzi di ricambio e altre cose che servono per i due giorni di lavoro che ci aspettano.

In auto, chi ce la fa a stare sveglio, parla del più e del meno, di solito del lavoro fatto, di quello da fare, di aneddoti su episodi particolari successi negli anni scorsi, ecc... La strada scorre e verso le sette e trenta arriviamo a Ospitale di Cadore, si fa sosta per un caffè presso il bar della signora Romina, una signora solare che ci ha quasi adottato, lei sembra Biancaneve e noi i sette nani, a volte otto o nove dipende....

Come scende dall'auto Pier Giovanni viene fermato e salutato da molte persone del posto, fioccano battute, pacche sulle spalle, notizie sulla salute e altro ancora.

Preso il caffè si sale in auto e si arriva alla Casera Valbona, ci si cambia, si dividono le cose da trasportare nei vari zaini e ci si incammina verso il sentiero CAI 483 che porta al bivacco.

Una chicca: circa a metà del sentiero, nel cosiddetto "falsopiano", c'è l'ultima possibilità di avere campo per il cellulare, quasi sempre, dipende... Comunque chi ci sale faccia una prova.

Una volta arrivati, vengono assegnati i compiti da svolgere e ogni squadra si avvia per il lavoro assegnatole, la giornata passa in fretta e a parte la pausa pranzo ci si trova tutti per la cena che si svolge al lume delle lampade frontali. Questo è uno dei momenti conviviali più belli, dove oltre ai racconti, alle battute, ci si diletta con un'ottima cena. Tra parentesi cena e pranzo sono preparati da Pier che come cuoco non ha niente da invidiare ad uno chef stellato. Stanchi ma soddisfatti ci si infila nel sacco a pelo per il meritato riposo.

Ecco in breve il riepilogo di una giornata tipo di noi volontari che accudiamo il bivacco.

L'anno che sta per terminare ha visto arrivare più di mille persone su questo lembo di montagna, nei social ci sono un sacco di foto e di racconti dei visitatori, e su YouTube impazzano video che narrano l'arrivo al bivacco e il viverlo.

Cos'è che rende così attraente il nostro bivacco? Il paesaggio mozzafiato che lo circonda, la quiete quando non c'è troppa confusione e soprattutto l'ordine, la disponibilità della legna e di quanto serve per trovare un posto sicuro e accogliente.

Voglio ancora ringraziare tutti i volontari che con il loro lavoro rendono possibile tutto ciò.

***P.S. se ci sono soci che hanno il piacere di aggregarsi per la manutenzione del bivacco sono i benvenuti, posso garantire che più che un lavoro è un sano divertimento garantito!***

### INFORMAZIONI

campestrin@caisandona.it  
info@caisandona.it

CASERA CAMPESTRIN



# QUEI DEL MARTI

## GRUPPO ESCURSIONISTICO SENIOR

### Trekking selvaggio blu

Sardegna, 7-14 Ottobre 2023



QUEI DEL MARTI

**Roberto** "Mi sono sentito a mio agio in quella natura selvaggia che con le sue notti stellate ha rafforzato in me il sentimento di rispetto; ero in pace con me stesso e con i compagni di avventura, esperienza meravigliosa".

**Giampaolo** "Prima della partenza, non avrei mai immaginato, nonostante le informazioni che ricevevo, che questa esperienza fosse così speciale. Questo è stato merito, sia dell'attività svolta come gruppo, che dell'organizzazione e dell'atmosfera creatasi via via con i gruppi che abbiamo incontrato. Coinvolgente è stata la nostra giovane guida, Davide, che con la sua capacità ci ha fatto superare ostacoli, paure e tensioni e mi fa dire la Sardegna mi piace".

#### Davide (la nostra guida FASI)

"Mi son trovato davanti una Squadra, con le sue dinamiche già collaudate, pronta a gestire, controllarsi, aiutarsi, spronarsi. Tutti i membri arricchivano il gruppo con le loro caratteristiche, e poi c'era chi chiudeva la fila del cerchio. Per me è stato un vero piacere accompagnarli. Mi hanno incluso nel loro gruppo e per questo li ringrazio. Posso dire che per me sono stati una fonte di ispirazione: da "grande" voglio essere come loro".

**Angelo** "Otto giorni; otto amici; ottomila pensieri e sensazioni positive; ottomila volte più ricco".

**Alberto** "Il mio è stato un viaggio tra ginepri, lecci e olivastri centenari; camminare e arrampicare su rocce scolpite dal tempo; percorrere sentieri sospesi sul mare; scoprire il lavoro millenario dell'uomo; uscire dalla tenda, la notte, per ammirare le stelle".

**Tiziano** "Se dovessi descrivere quello che abbiamo visto nei giorni di trekking mi servirebbe un libro e allora non dico bello, ma meraviglioso (p.s. non di meno la parte culinaria)".

**Fabio** "Una bella avventura ottimamente supportata dalla preparazione e grande capacità delle nostre guide in un contesto di mare e monti dove ancora la natura la fa da padrona".



**Giovanni** "Un mondo pericolosamente bello; riusciremo a rispettarlo per donarlo intatto ai nostri figli e nipoti?"

**Massimo** "Tutto potevo immaginare arrivato a 64 anni, meno che meno fare un'avventura come il trekking Selvaggio Blu e per fortuna che ero con tutti "vecchi" pensionati. Ne serberò sicuramente un ricordo indelebile".



## INFORMAZIONI

PROMEMORIA PER CHI VOLESSE UNIRSI AL NOSTRO GRUPPO (tratto dal nostro statuto).

Le escursioni sono programmate annualmente **tra i soci del Gruppo** (obbligatoria iscrizione al CAI) e si rivolgono a soggetti dotati di autonoma capacità e preparazione.

**COME CONTATTARCI:** ogni lunedì mattina, alle ore 11.00 ci troviamo per un caffè (di fronte a Libreria Manzoni) per programmare orario di partenza e auto (messe a disposizione dei partecipanti con la necessaria turnazione).



## PROGRAMMA ESCURSIONI 2024

- 2/01 Casot di Val Gallina
- 9/01 Baita dei Cacciatori
- 16/01 Monte Faeit e Campeon
- 23/01 Monte Canidi - Via Claudia Augusta
- 30/01 Monte Asolone - Grappa
- 6/02 Malga Avrint e Montuta
- 13/02 Monte Pore
- 20/02 Rocchetta di Prendera (casera)
- 27/02 Monte Davanti (anello)
- 5/03 Colle Arnarolo- Casera Marol
- 12/03 Col dei Moi (anello)
- 19/03 Sentiero delle Perdonanze
- 26/03 Monte Peron
- 2/04 Creste di San Giorgio
- 9/04 Monte Toc Cima Mora
- 16/04 Monte Zimon de Terne
- 23/04 Monte Matajur (giro ad Anello)
- 30/04 Coston di Luna
- 7/05 Cengia delle Masenade
- 14/05 Monte Amariana
- 21/05 Monte Cima Cuta - anello Con rif. Giau
- 28/05 Cima Palombino
- 4/06 Gendarmi dei Sforzoi Nord-Spiz Nord
- 11/06 Bivacco Marchi Granzotto
- 18/06 Labirinti della Moiazza
- 25/06 Cima Valmenon
- 2/07 Monte Sernio - Rifugio Monte Sernio
- 9/07 Monte Lastroni
- 16/07 Cantoni di Pelsa
- 23/07 Monte Avanza
- 30/07 Cima Marcuoira
- 6/08 Rifugio Chiggiate
- 13/08 Monte Mulaz - Rif. Volpi
- 20/08 Monte Longerin Sud
- 27/08 Rifugio Austriaco-Passo Oregone-Peralba
- 3/09 La Banca
- 10/09 Castello di Moschesin
- 17/09 Cima Campido
- 24/09 Terza Grande
- 1/10 Ferrata Di Bona
- 8/10 Monte Osternig
- 15/10 Ferrata della Memoria
- 22/10 Anello Monte Caseratte
- 29/10 Giro delle Cime di Brica
- 5/11 Ferrata Sas Brusai
- 12/11 Monte Pala D'Altei
- 19/11 Monte Ponta
- 26/11 Monte Torresel e il Troi de Lont
- 3/12 Sentiero Ten. Berry
- 10/12 Sentiero Nino Lot
- 17/12 Casera Beta del Guardian

## RISERVE

Monte Coglians • Terza Cengia Pomagagnon • Cima del Cadin Alto • Corno d'Angolo • Forcella Cuel / Col San Pietro • Casera Pian de le Stele / Passo di Col Becher • Ferrata Farina del Diavolo • Cima Caldenave • Monte Pizzocco • Campestrin • Croda de r'Ancona • Setsass • Cristallino di Misurina



# RUOTE IN SPALLA

## GRUPPO CICLOESCURSIONISMO MTB



**Sabato 23 Marzo**

### LAGUNA DI VENEZIA DA FARO A FARO "DOVE VETO MORE?"

Il percorso si svolge partendo dal faro di Cavallino e costeggiando la foce del Sile. Arriviamo a Cavallino e seguiamo il canale della laguna percorrendo il "Pordelio" e la scenografica passerella a sbalzo sulla laguna fino ad arrivare a Ca' Savio. Attraversiamo il ponte a Treporti e percorriamo la stupenda stradina in mezzo alle barene di Lio Piccolo fino ad arrivare alla caratteristica piazza di Lio Piccolo. Visitata l'intera barena negli immediati dintorni della piazza, ci dirigiamo verso il litorale, verso Ca' Savio, costeggiamo il canale che ci riporta in laguna e arriviamo al faro di Punta Sabbioni. Torniamo al parcheggio percorrendo via Pisani e via delle Batterie dove sono ben visibili alcune fortificazioni della Grande Guerra.

*Cicloescursione in collaborazione con S.A.F. - CAI Udine*

**Capo escursione:** Renzo Cristofoletto

**Lunghezza:** 50 Km - **Dislivello:** assente

**Difficoltà:** TC



**Domenica 14 Aprile**

### NEI DINTORNI DI LONGARONE

Da Pirago, frazione di Longarone, si sale verso la strada provinciale della val Zoldana e, prima della galleria, verso il paese di Podenzoi. Poi percorriamo una stradina che conduce a Casera Col del Mas, a tratti asfaltata a tratti sterrata fino al suo termine (slargo), da dove, su sentieri, scendiamo velocemente a Igne. Poi continuiamo a scendere verso la strada provinciale, passiamo il ponte di corde sull'orrido del torrente Maè e dopo numerosi saliscendi raggiungiamo Soffranco. Ora saliamo per la Val De Grisolo fino al "Pont de la costa Granda", che attraversiamo per risalire fino alle Case Tao da dove si gode di un meraviglioso panorama. Proseguiamo su stradina che a tratti diventa sterrata per poi scendere velocemente fino alla stradina che costeggia il torrente Maè. Infine ripercorriamo a ritroso il tratto fino al ponte nell'orrido senza attraversarlo per arrivare al punto di partenza (Pirago).

**Capo escursione:** Ennio Alfier

**Lunghezza:** 27 Km - **Dislivello:** 1000 m

**Difficoltà:** MC/BC







### Domenica 12 Maggio

#### PEDALANDO NELLE TERRE DEL SOAVE

La zona circostante Soave posta ad est rispetto al Parco Naturale Regionale della Lessinia, è un territorio collinare e pedemontano conosciuto per la sua produzione di vini e varie piante da frutto, ricco di piccoli e suggestivi borghi. Le sue dolci colline sono un dedalo di stradine sterrate di campagna e sentieri, ottimi da percorrere in primavera, quando la natura è nel suo splendore e le temperature sono ancora piacevoli date le ridotte altitudini. Il percorso non è tecnicamente difficile, ci sarà qualche breve discesa dal fondo poco compatto a cui prestare attenzione e non manca il dislivello composto da continui saliscendi e qualche breve tratto pendente. In questo periodo probabilmente ci si potrà fermare alla Festa Medievale di Soave ad allietarci a fine cicloescursione.

**Capo escursione:** Erica Rizzo

**Lunghezza:** 43 Km - **Dislivello:** 900 m

**Difficoltà:** MC/MC

### Domenica 9 Giugno

#### ANELLO DEL MONTE CESEN

Il percorso si svolge in senso orario partendo da Pianezze, quota 1061m, e si sale per medie pendenze su asfalto e sterrato verso malga Molvine e forcella Zogo, per poi raggiungere la parte più elevata e panoramica dell'itinerario a malga Mariech, quota 1504m. Si prosegue quindi per il sentiero di Casera Forcona, poi una breve discesa tecnica ci porta al rifugio Posà Puner, poi si continua verso malga Budui. Da qui, affrontando un ultimo tratto sterrato si ritorna direttamente al piazzale di Pianezze. Gli straordinari panorami che si possono ammirare dal monte Cesen, all'estremo occidentale delle Prealpi trevigiane, rappresentano la principale attrattiva di questo itinerario.

**Capo escursione:** Eleonora Fecchio

**Lunghezza:** 31 Km - **Dislivello:** 1050 m

**Difficoltà:** MC/BC

### Sabato 20 Luglio

#### GIRO PANORAMICO DEL MONTE RITE





La cicloescursione inizierà partendo dalla frazione di Pianezze e con una costante salita, raggiungeremo passo Cibiana (1530m) dove imbrocheremo l'ex strada militare che ci condurrà al Forte del Monte Rite (2181m), punto strategico militare. Attualmente il forte ospita il Messner Museum Dolomites, dedicato alla storia dell'alpinismo e all'elemento roccia, la cui visita sarà facoltativa (biglietto ingresso 12euro). In cima la nostra vista spazierà di 360° su alcune celebri vette dolomitiche, quali il Civetta, l'Antelao, il Sorapis, la Tofana di Rozes, il Monte Pelmo. La discesa potrà avvenire con due opzioni, ovvero per la medesima strada della salita fino al passo, oppure attraverso gli stretti e a tratti esposti trail della Val Inferna (divisione in gruppi a cura degli accompagnatori CAI). Una volta ricongiunti a passo Cibiana, scenderemo nuovamente al paese dove ammireremo i murales e visiteremo le varie frazioni. La cicloescursione risulta priva di particolari difficoltà tecniche, salvo per l'opzione della Val Inferna, tuttavia evitabile. Il giro complessivamente comporta un impegno fisico sostenuto.

*Cicloescursione in collaborazione con S.A.F. - CAI Udine*

**Capo escursione:** Renzo Cristofoletto

**Lunghezza:** 23 Km - **Dislivello:** 900 m

**Difficoltà:** MC/BC

**Venerdì 13-Domenica 15 Settembre**

## AURONZO DI CADORE

Faremo la nostra cicloescursione in concomitanza con la "Settimana Nazionale dell'escursionismo" che si svolgerà dall'11 al 15 settembre ad Auronzo di Cadore.

**Data da definire**

## OTTOBRATA

Cicloescursione in occasione dell'Ottobrata.



### ALTRE ATTIVITÀ:

- RICOGNIZIONI DI NUOVI PERCORSI E CICLOESCURSIONI A SORPRESA

- VERRÀ PROBABILMENTE ORGANIZZATA UN'INTRODUZIONE AL CICLOESCURSIONISMO

- CONTINUA LA COLLABORAZIONE CON GLI AMICI DI MAGICA BIKE PER IL PROGETTO DEL CICLO ESCURSIONISMO GIOVANILE

# SPERANEVE

## GRUPPO SCIALPINISMO



**Domenica 17 Dicembre 2023**  
**GIORNATA PROMOZIONALE**

**Capigita:** Paolo Pedrocchi - Francesco Bardellotto  
**Difficoltà:** MS - **Dislivello:** 600 m.

**Domenica 14 Gennaio 2024**  
**ALPI CARNICHE - CASERA RAZZO**

**Capigita:** Enrico Fontanella - Enrico dal Prà  
**Difficoltà:** MS - **Dislivello:** 700/800 m.

**Sabato/Martedì 10/13 Febbraio**  
**SICILIA GRUPPO DELL'ETNA**

**Capigita:** Michele Cereser - Paolo Zanardo

**Domenica 3 Marzo**  
**ALPAGO - GITA "ROSA"**

**Capigita:** Cinzia Saramin - Marcella Pasqualato  
**Difficoltà:** BS - **Dislivello:** 900 m.

**Domenica 24 Marzo**  
**KRANISKA GORA**

**Capigita:** Francesco Mariuzzo - Thomas Donadi - Carlo Donà  
**Difficoltà:** BS/BSA - **Dislivello:** 1000 m.

**Domenica 7 Aprile**  
**CLAUT - SCIALPINISTICA DEL PRADUT**

**Sabato/Domenica 27/28 Aprile**  
**GRUPPO SENNES/BRAIES**  
**RIFUGIO SENNES**

**Capigita:** Paolo Pedrocchi - Milo Muffato  
**Difficoltà:** BS/BSA - **Dislivello:** 1000/1200 m.



**Domenica 19 Maggio**  
**DOLOMITI**

**Capigita:** Matteo Vazzoler - Marco Perissinotto  
**Difficoltà:** BS/BSA - **Dislivello:** 1200/1400 m.

## AGGIORNAMENTI 2024

**Sabato 27/Domenica 28 Gennaio 2024**  
**Ravascletto/Zoncolan**

Week-end di perfezionamento sci in pista e fuoripista. Giornate con l'intervento di maestri di sci.

**Domenica 1 dicembre 2024**  
**Casera Razzo**

L'uscita per l'esercitazione in ambiente sarà preceduta da una lezione teorica in sede a data da destinarsi.

**Domenica 15 dicembre 2024**  
Promozionale scialpinismo Speraneve

**Data da definire**

Aggiornamento autosoccorso in ambiente innevato, esercitazioni uso ARTVA e soccorso organizzato.

SPERANEVE



# DISCESA E SNOWBOARD



## PROGRAMMA CORSI DI SCI ALPINO/SNOWBOARD

*in collaborazione con Sci Club Castello di Roncade*

Per la stagione invernale 2023-2024 i corsi di Sci e Snowboard verranno organizzati dallo Sci Club "Castello" di Roncade in collaborazione con il CAI di San Donà di Piave nelle date di seguito elencate.

Il ritrovo per la partenza sarà presso il piazzale delle scuole medie di Roncade (Tv) oppure presso il parcheggio del Centro Commerciale Emisfero di Silea (Tv).

### CORSO DI SCI O SNOWBOARD AD ALLEGHE

**Iscrizioni entro il 1.02.2024**

**Domenica 18.02.2024**

**Domenica 25.02.2024**

**Domenica 03.03.2024**

**Domenica 10.03.2024**

### CORSO DI SCI O SNOWBOARD A CORTINA, LOCALITÀ SOCREPES

**Iscrizioni entro il 20.12.2023**

**Sabato 06.01.2024**

**Sabato 13.01.2024**

**Sabato 20.01.2024**

**Sabato 03.02.2024**



### INFORMAZIONI

Per informazioni telefoniche contattare Massimo Lava al 339.2880842 nelle ore lavorative oppure su whatsapp o via mail, scrivendo a [lava.massimo@alice.it](mailto:lava.massimo@alice.it)

*In collaborazione con lo Sci Club Castello di Roncade verranno organizzate n. 3 uscite di gruppo con mezzi propri nelle seguenti date:*

**Domenica 28.01.2024**

**PECOL**

**Weekend 10/11.02.2024**

**SAN MARTINO DI CASTROZZA**

**Domenica 25.02.2024**

**FALCADE**

**Skipass prezzi agevolati per i soci per le ski-aree di:**

Tre Valli - Val di Fiemme - Passo Rolle - Obereggen - San Martino di Castrozza - Civetta - Cortina - 3 Cime Dolomiti

**Per queste ultime tre uscite il ritrovo per la partenza sarà alle ore 6.30 presso il parcheggio di Piazza Rizzo a San Donà di Piave (Ve) con sosta alle ore 6.50 presso il parcheggio delle Piscine di Roncade (Tv).**

Tali gite potranno aver luogo al raggiungimento del numero minimo di **30 partecipanti**.

Il weekend a San Martino di Castrozza potrà essere organizzato con mezzi propri, qualora non si dovesse raggiungere il numero minimo di partecipanti suindicato. In tal caso, si precisa che il prezzo dello skipass potrebbe subire delle variazioni.

Il costo del pullman per ogni persona sarà compreso fra € 22,00 ed € 27,00 in base alla località da raggiungere.



## **CORSO DI GINNASTICA – Presciistica e mantenimento**

*Referente: Claudio Bellinaso*

La sezione organizza corsi di ginnastica presciistica e di mantenimento a corpo libero per chi pratica sport invernali e per chi si vuole mantenere in forma tutto l'anno, sotto la guida di insegnanti qualificati.

Le lezioni, della durata di un'ora ciascuna, si tengono nei giorni di martedì e venerdì da ottobre a maggio nei seguenti orari:

**1° turno ore 19.00-20.00 / 2° turno ore 20.00-21.00**

### **LUOGO**

La sede dei corsi è la **palestra della scuola elementare G. Ancillotto**, in via Centenario a San Donà di Piave.

### **EVENTUALI**

È indispensabile indossare scarpe da ginnastica in palestra e dotarsi di stuoia per gli esercizi da svolgere a terra.

Agli iscritti verranno fornite tutte le informazioni e istruzioni necessarie.



### **ISCRIZIONI**

A settembre in sede. È possibile iscriversi anche a corsi iniziati in base alla disponibilità. Per informazioni telefonare in sede 0421.332288 negli orari di apertura.

Cari lettori,  
negli ultimi anni la frequentazione dell'ambiente montano ha avuto un notevole incremento in tutte le sue forme e in tutte le stagioni.

Voglio sottolineare l'importanza di avvicinarsi alle varie attività, non solo alpinistiche ma anche semplicemente escursionistiche, affidandosi ai "professionisti" della montagna che fanno parte o sono collegati al Club Alpino Italiano. Vi invito quindi a divulgare il contenuto di questo nostro notiziario a tutti coloro che non conoscono o non frequentano la nostra associazione. È con molto piacere che vi presento le attività della scuola di Alpinismo, Sci-Alpinismo e Arrampicata libera della nostra sezione previste per il 2024.

**Demis Montagner**



## 5° CORSO SE2 – 2024

**Direttore:** Claudio Pellin (ISFE/INV) - **Vicedirettori:** Silvia Gorghetto (ISFE), Valentino Salvetti (ISFE)

### LEZIONI TEORICHE

**Martedì 9 Gennaio 2024**

#### PRESENTAZIONE CORSO

Materiali: zaino e abbigliamento tecnico; sci, attacchi, pelli, scarponi e bastoncini. Pericoli oggettivi e soggettivi

**Giovedì 18 Gennaio**

Neve e Valanghe - Nivologia. Struttura del CAI

**Giovedì 25 Gennaio**

Autosoccorso in valanga. ARTVA

**Giovedì 1 Febbraio**

Bollettino Nivometeo e Valanghe. Tecniche di progressione e discesa - Storia Sci. Overconfidence. Rifugi e Bivacchi - Norme comportamentali

**Giovedì 8 Febbraio**

Alimentazione e allenamento. Ambiente invernale-TAM

**Giovedì 15 Febbraio**

Orientamento e topografia

**Giovedì 22 Febbraio**

Preparazione e Condotta dell'Escursione. Riduzione del rischio -3X3-. 112 e 118: chiamata e comportamento - CNSAS

### LEZIONI PRATICHE

**Domenica 28 Gennaio 2024**

#### PASSO BROCON o NEVEGAL o 5 TORRI

Tecnica di progressione in piano, in salita e in discesa. In pista e fuori pista

**Sabato e Domenica 3-4 Febbraio**

#### PASSO ROLLE o SELVA DI CADORE

Autosoccorso - Progressione - Microtraccia - Escursione. Tecnica di progressione in piano, in salita e in discesa. In pista e fuori pista

**Domenica 18 Febbraio**

#### PICCOLO SETTSASS o COL DI LUNA

Autosoccorso - Progressione - Microtraccia

**Sabato e Domenica 2-3 Marzo**

#### VAL CAMPELLE o PUSTERIA o SELVA di CADORE

Orientamento, Autosoccorso, Escursione, Test gradimento del corso

### ISCRIZIONI

**Mercoledì 6-13-20 Dicembre 2023**  
sede di Treviso.

**Giovedì 30 novembre - 7-14 dicembre 2023**  
sede di San Donà di Piave.

# 27° CORSO SCIALPINISMO SAI 2024

## 13° CORSO SNOWBOARD ALPINISMO SBAI

### CORSO INTERSEZIONALE SCI/SNOWBOARD ALPINISMO BASE

**Direttore:** Marco Perissinotto (ISA) - **Vicedirettore:** Marco Giusto



#### LEZIONI TEORICHE

##### **Martedì 9 Gennaio 2024 - San Donà**

Presentazione del corso. Materiali. Rischi e responsabilità

##### **Martedì 16 Gennaio - Treviso**

Nivologia [prima parte]

##### **Martedì 23 Gennaio - San Donà**

Preparazione fisica. Alimentazione

##### **Martedì 30 Gennaio - Treviso**

Nivologia [seconda parte]

##### **Martedì 6 Febbraio - San Donà**

Meteorologia. Conduzione di un'uscita scialpinistica

##### **Martedì 20 Febbraio - Treviso**

Autosoccorso

##### **Martedì 5 Marzo - San Donà**

Cartografia e orientamento

##### **Martedì 12 Marzo - Treviso**

Primo Soccorso

##### **Giovedì 28 Marzo - San Donà**

Consegna materiale

#### LEZIONI PRATICHE

##### **Domenica 21 Gennaio 2024**

##### **5 TORRI - NUVOLAU**

Verifica dei materiali, primo approccio alla salita  
Verifica delle tecniche di discesa per ammissione corso  
- PRESENZA OBBLIGATORIA -

##### **Domenica 4 Febbraio**

##### **COL DI BANCA - ALPAGO**

Tecniche di salita e discesa fuoripista  
Dimostrazione di una ricerca in valanga

##### **Domenica 18 Febbraio**

##### **MONTE COLA - LAGORAI**

Tecniche di salita, valutazione pendii sospetti e scelta itinerario sicuro - Ricerca ARTVA

##### **Domenica 25 Febbraio**

##### **PICCOLO SETTSASS - COL DI LANA**

Valutazioni meteo - Ricerca ARTVA multipla

##### **Domenica 10 Marzo**

##### **CORVO ALTO - MONDEVAL**

Schizzo di rotta, preparazione e suo utilizzo  
Marcia strumentale - Profilo stratigrafico

##### **Sabato 16 Marzo**

##### **GIAVO GRANDE - DOLOMITI SETTENTRIONALI**

Autosoccorso in valanga

##### **Domenica 17 Marzo**

##### **FELLHORN - VAL CASIES**

Chiusura del corso

#### ISCRIZIONI

Martedì 6-13 Dicembre 2023  
sede di Treviso.

Giovedì 7-14 dicembre 2023  
sede di San Donà di Piave.

## CORSO MONOTEMATICO FERRATE M-FI

**Direttore:** Marco Franzo (IA/IAL) - **Vicedirettore:** Angela Zottarel

Il corso è rivolto a tutti coloro che provengono dall'escursionismo e che desiderano comprendere le tecniche basi dell'alpinismo per poter frequentare con maggiore esperienza percorsi attrezzati.

Il corso fornisce, attraverso lezioni teoriche e in ambiente, le nozioni fondamentali per poter affrontare vie ferrate lunghe, impegnative ed esposte in sicurezza e caratterizzate da tratti in cui è richiesta la capacità di arrampicare su roccia con basse difficoltà. Nel corso delle uscite saranno realizzate manovre di autosoccorso quali calate e recuperi.

### LEZIONI TEORICHE

#### Mercoledì 20 Marzo

Presentazione del corso. Materiali ed equipaggiamento

#### Mercoledì 27 Marzo

Catena di assicurazione livello "ferrate"  
Tecniche di progressione su via ferrata

#### Martedì 2 Aprile

Nodi e legature. Meteorologia

#### Mercoledì 10 Aprile

Pericoli in montagna. Valutazione delle difficoltà  
Preparazione di una salita

#### Mercoledì 17 Aprile

Chiamata di soccorso. Elementi di primo soccorso

#### Giovedì 9 Maggio

Chiusura corso



### LEZIONI PRATICHE

#### Domenica 14 Aprile

##### VAL GALLINA

Tecnica di arrampicata su roccia. Autoassicurazione e assicurazione. Soste ed ancoraggi su roccia

#### Domenica 21 Aprile

##### PREALPI

Progressione su via ferrata. Allestimento corde fisse

#### Sabato e Domenica 4-5 Maggio

##### ALPI

Progressione su via ferrata e calate in doppia

### ISCRIZIONI

Nei giorni 5 e 12 marzo in sede CAI fino a esaurimento posti disponibili.  
Per info: [frenzisys@gmail.com](mailto:frenzisys@gmail.com)  
[angyzott@gmail.com](mailto:angyzott@gmail.com)



# CORSO AVANZATO DI ROCCIA ARI

**Direttore:** Osvaldo Simonetto (IA) - **Vicedirettori:** Raffaele Russomando, Luca Zanchi

Il corso è rivolto a persone già in possesso di un minimo di esperienza alpinistica acquisita in un corso base di alpinismo A1, neve e ghiaccio AG1, arrampicata libera AL1.

Il corso prevede l'insegnamento attraverso lezioni sia teoriche che pratiche delle nozioni tecniche per poter svolgere con ragionevole sicurezza arrampicata su vari tipi di roccia con difficoltà massime di V grado. Particolare attenzione sarà dedicata alle manovre di autosoccorso.

## LEZIONI TEORICHE

### Martedì 30 Aprile

Presentazione del corso, accettazione del rischio e responsabilità, consegna materiali

### Martedì 7 Maggio

Materiali, normative e principali nodi (anche video)

### Martedì 14 Maggio

Catena di assicurazione

### Martedì 21 Maggio

Soste e tecniche di assicurazione

### Martedì 28 Maggio

Progressione della cordata per tiri di corda o in conserva

### Martedì 4 Giugno

Tecnica arrampicata, nozioni di allenamento, preparazione fisica e cenni di alimentazione.



### Martedì 11 Giugno

Scelta, preparazione salita e valutazione difficoltà

### Martedì 18 Giugno

Chiamata soccorso e primo soccorso

### Martedì 25 Giugno

Storia alpinismo

### Martedì 2 Luglio

Chiusura corso, consegna attestati e valutazioni finali

## LEZIONI PRATICHE

### Sabato 25 Maggio

#### PALESTRINA SAN DONÀ, VISITA AL CSMT E TORRE DI PADOVA

Uso dell'attrezzatura e nodistica. Prove sui materiali, tecniche di assicurazione e prove di trattenuta.

### Domenica 2 Giugno

#### PALESTRA DI VAL GALLINA

Salita in cordata, calata in corda doppia, risalita della corda, soste e posizionamento protezioni naturali e artificiali.

### Domenica 9 Giugno

#### PLACCHE DI VAL COLLINA

Salita su via di roccia, soste e paranchi (eventuali recuperi degli argomenti delle uscite precedenti)

### Sabato e Domenica 22-23 Giugno

#### PICCOLE DOLOMITI

Salite su vie di roccia

### Domenica 30 Giugno

#### DOLOMITI

Salite su vie di roccia



## ISCRIZIONI

Dall'11 al 25 Aprile in sede CAI.  
Per info: Simonetto Osvaldo 339.2580888  
Russomando Raffaele 333.1916650  
Zanchi Luca 349.4410347

## CORSO AL2 – 2024

**Direttore:** Marco Gobbo (INAL)

**Vicedirettore:** Fabio Mattarollo (IAL)

Il corso propone di sviluppare ulteriormente, rispetto al corso AL1, le abilità arrampicatorie e le tecniche finalizzate alla sicurezza nella progressione della cordata, approfondire gli aspetti tecnici e culturali relativamente alle componenti dell'arrampicata ed alle problematiche dell'ambiente in cui si svolge, sviluppare la percorrenza di itinerari a più tiri di falesia e l'arrampicata su massi (bouldering).

*Il direttore del corso si riserva la facoltà di far condurre gli allievi da primi di cordata in alcuni tratti di ascensione che abbiano le condizioni di sicurezza necessarie.*

### LEZIONI TEORICHE

#### Venerdì 13 Settembre

Presentazione del corso  
Gestione del monotiro

#### Mercoledì 18 Settembre

Materiali  
Catena di assicurazione

#### Mercoledì 25 Settembre

Preparazione di una salita  
Preparazione fisica e alimentazione

#### Mercoledì 9 Ottobre

Gestione delle emergenze

#### Mercoledì 23 Ottobre

Geologia e geomorfologia  
Storia dell'arrampicata libera

#### Mercoledì 30 Ottobre

Chiusura del Corso

### LEZIONI PRATICHE

#### Sabato 21 Settembre

**CENTRO STUDI MATERIALI E TECNICHE  
Torre di Padova**

Uso di freni e bloccanti e tecniche di assicurazione  
Prove di trattenuta dinamica

#### Domenica 29 Settembre

**FALESIA DI DARDAGO (PN)**

Le progressioni fondamentali  
Tecniche di assicurazione al primo e al secondo di cordata  
Manovre di sicurezza su monotiro  
Progressione sui monotiri in moulinette



#### Venerdì 4 Ottobre

**PALESTRA DI ARRAMPICATA CAI  
DI PORTOGRUARO  
(ISIS Leonardo da Vinci)**

Propedeutica del movimento  
La tecnica individuale in arrampicata: le progressioni evolute  
Progressione sui monotiri da primo di cordata.

#### Domenica 13 Ottobre

**FALESIA DI ROCCIA – ERTO (PN)**

Tecnica di arrampicata evoluta, progressione laterale  
Tecniche di progressione sui monotiri da primo di cordata  
Autosoccorso della cordata su roccia  
Corda doppia: allestimento ancoraggio e calata

#### Mercoledì 16 Ottobre

**PALESTRA INDOOR – SALA BOULDER  
Opera Verticale – Scorzè (VE)**

Tecnica di parata  
Metodologie e tecniche di allenamento ed esercizi  
Attività Boulder

#### Domenica 20 Ottobre

**VALLE DELL'ADIGE (VR) – Vie a più tiri**

Soste e ancoraggi su roccia  
Tecniche di assicurazione e autoassicurazione  
Progressione della cordata; itinerari a più tiri

#### Sabato 26 e Domenica 27 Ottobre

**VALLE DEL SARCA (TN) – Vie a più tiri**

Soste e ancoraggi su roccia  
Tecniche di assicurazione e autoassicurazione;  
Progressione della cordata  
Utilizzo dei materiali inerenti l'arrampicata su vie multipitch

### ISCRIZIONI

Venerdì 6 Settembre dalle 21.00 alle 22.30 in sede CAI.  
Per informazioni: marco.gobbo87@gmail.com  
fabiomattarollo@gmail.com

# 5° CORSO MONOTEMATICO PREVENZIONE E AUTOSOCCORSO SU NEVE – M-PAN 2024

**Direttore:** Sandro Frara (ISA) - **Vicedirettore:** Paolo Pedrocchi (ISA)



## LEZIONI TEORICHE

### Mercoledì 6 Novembre

Presentazione del corso  
Caratteristiche del manto nevoso  
Metamorfismi e trasformazioni del manto nevoso  
Lettura ed interpretazione del bollettino nivometeo

### Mercoledì 13 Novembre

Presentazione materiali (ARTVA, pala e sonda)  
Caratteristiche fondamentali delle valanghe e loro dinamica  
Zone di probabile seppellimento, curva di sopravvivenza  
Manovra di autosoccorso nel caso di travolti in valanga  
Uso dell'ARTVA, ricerca vistaudito, sondaggio e scavo

### Mercoledì 20 Novembre

Cartografia e orientamento  
Scelta dell'itinerario e della traccia  
Conduzione di una gita  
Richiesta di soccorso organizzato



## LEZIONI PRATICHE

### Sabato 16/Domenica 17 Novembre

#### SAN DONÀ – CANSIGLIO

Utilizzo dell'ARTVA finalizzato alla ricerca di uno o più travolti da valanga  
Utilizzo della procedura del test di gruppo per verifiche di sicurezza prima della gita in ambiente innevato

### Domenica 24 Novembre

#### PALA FAVERA MALGA FIORENTINA

Osservazione dell'ambiente, osservazione del manto nevoso  
Esercitazione ricerca travolti da valanga, sondaggio e scavo  
Sondaggio organizzato e metodi di scavo in gruppo

### Domenica 1 Dicembre

#### CASERA RAZZO

Cartografia e orientamento  
Considerazione dei fattori di rischio (visibilità, altezza neve, accumuli, inclinazione, esposizione pendio ecc.)  
Traccia  
Manovra di autosoccorso

## ISCRIZIONI

Dal 24 Ottobre al 6 Novembre 2024,  
fino ad esaurimento dei posti disponibili,  
i giovedì dalle 21.00 alle 22.00  
presso sede CAI



# I REPETINI

## GRUPPO ROCCIA



Anche l'anno prossimo il Gruppo Repetini organizzerà una serie di uscite variegata su ghiaccio e roccia.

Ci impegneremo a risistemare e ripristinare la segnaletica su una classica via normale nei pressi del Bivacco Campestrin, gestito dalla nostra Sezione: il Viaz del Fonch.

**Domenica 28 Gennaio**

**CASCATE DI GHIACCIO – SASS DLACIA**

**Capogita:** Demis Montagner, Vincenzo Visentin

**Domenica 28 Aprile**

**FALESIA ROCCA PENDICE**

**Capogita:** Marco Fregonese, Federico Ferrarese

**Sabato 27 e Domenica 28 Luglio**

**GRUPPO DEL CATINACCIO**

**Capogita:** Raffaele Russomando, Manlio Schioser

**Da Venerdì 6 a Domenica 8 Settembre**

**VIA DI DOGNA**

**Capogita:** Filippo Maschietto, Vincenzo Visentin

**Domenica 13 Ottobre**

**VIAZ DEL FONCH**

**Capogita:** Luca Zanchi, Luigi Fregonese



### NOTA

Le date indicate per le uscite potranno subire delle variazioni sulla base degli impegni dei membri con altre attività CAI, in primis la nostra Scuola di Alpinismo e Sciescursionismo.

# CASERMETTA VUERICH

## CASA ALPINA IN VAL DOGNA



Eccoci qua. Anche quest'anno siamo riusciti a portare a termine la lunga stagione estiva dedicata all'apertura della nostra Casermetta.

Dobbiamo innanzitutto ringraziare i vari Soci che si sono adoperati per le grandi pulizie di primavera e tutto lo staff per la continua manutenzione.

È stata una stagione come al solito ricca di presenze che di settimana in settimana hanno portato vita in questa amena valle friulana. Per il prossimo anno abbiamo l'ambizioso obiettivo di ampliare ulteriormente i gruppi e le attività presenti. Grazie a tutto questo la nostra sezione potrà trovare ristoro nel programmare sempre nuove ed interessanti iniziative a favore dei propri Soci.

Una interessante e favorevole esortazione ci è pervenuta anche dal comune di Dogna che riconosce la significativa attività della Casermetta e ne auspica addirittura un più ampio periodo di apertura. Certo è che ciò richiede un impegno di continua manutenzione e presenza per la quale rivolgiamo ai Soci un accorato appello a conoscere questa realtà e magari ad avvicinarsi piano piano offrendo una qualche disponibilità materiale. I "vecchi" manutentori, che per tanti anni si sono presi cura amorevolmente di questa struttura per mantenerla ai massimi livelli di sicurezza e funzionalità, stanno per traghettare la loro esperienza a nuove leve: la Casermetta dà, la Casermetta chiede.

Ora l'abbiamo preparata per il suo "letargo" invernale sino alla prossima primavera dopo averne messo in sicurezza tutti gli impianti; ma con il primo disgelo e lo scrosciare dell'acqua nel torrente saremo pronti a salutare l'inizio di un nuovo anno di attività, accogliendo quanti avranno il desiderio di dedicare un po' del proprio tempo a questa importante opera che la nostra sezione ha l'onore di gestire con l'obiettivo di promuovere la frequentazione dell'ambiente alpino ed educare le nuove generazioni al suo rispetto.

**La Casermetta Vuerich augura a tutti  
"ogni ben".**

**INFORMAZIONI**  
dogna@caisandona.it  
oppure info@caisandona.it

CASERMETTA VUERICH



# ALPINISMO GIOVANILE

ALPINISMO GIOVANILE



Fra le numerose attività che la nostra Sezione offre, l'Alpinismo Giovanile ha un ruolo di primo piano.

L'attività dei ragazzi si realizza principalmente attraverso l'escursionismo in montagna dove si cerca di sviluppare la dimensione del camminare andando alla scoperta dell'ambiente geografico, naturale ed umano ed insegnandone il rispetto, con una particolare attenzione alla socializzazione.

È importante per i ragazzi "fare gruppo", coltivare le amicizie, condividere le esperienze, la fatica, come la gioia della vetta.

Nelle nostre escursioni c'è sempre un tempo per l'osservazione naturalistica, geomorfologica, per la lettura del paesaggio e delle tracce che l'uomo ha lasciato nel territorio montano.

Poi nel corso della settimana di Alpinismo Giovanile questi contenuti vengono maggiormente approfonditi con attività specifiche.

Tutto questo è reso possibile dalla disponibilità e dalla preparazione degli Accompagnatori di Alpinismo Giovanile e degli operatori sezionali che li supportano; grazie a loro siamo in grado di offrire un programma sempre accattivante e diversificato e di portare in montagna i ragazzi in sicurezza, soprattutto nelle esperienze più impegnative come il sentiero attrezzato e la via ferrata.

## GITE

**Le gite sono riservate a ragazzi/ragazze di età compresa tra 8 e 18 anni.**

Sono escursioni della durata di un giorno o più nelle quali i partecipanti avranno occasione di avvicinarsi ad alcuni aspetti naturalistici, ludici, umani ed educativi della pratica escursionistica, il tutto sotto la guida di accompagnatori CAI.

**Per iscrizioni e informazioni rivolgersi ai capigita entro il mercoledì precedente la gita per motivi organizzativi.**

**Oppure (vivamente consigliato) inviando una email all'indirizzo [alpinismogiovanile@caisandona.it](mailto:alpinismogiovanile@caisandona.it).**

Si possono avere notizie presso la sede del C.A.I. in via Guerrato, 3 San Donà di Piave (tel. 0421.332288) dalle ore 19 alle 20 e dalle 21 alle 22 del giovedì. Trasporto a carico dei partecipanti.



## EQUIPAGGIAMENTO CONSIGLIATO

*Zaino, scarponi o pedule in buono stato, giacca a vento, pile o maglione di lana, calzonni lunghi (anche in estate) in cotone leggero o materiale sintetico (non blue-jeans) calzettoni da escursione, mantellina, berretto di lana, guanti, borraccia o thermos, viveri al sacco, sacchetto porta rifiuti, ghette da neve per le gite invernali, tuta, maglietta, calze di spugna e scarpe ginniche di ricambio da lasciare in macchina in una borsa.*

## ATTIVITÀ INVERNALE

Nei mesi di **gennaio e febbraio** si svolgerà in collaborazione con la scuola di scifondo-escursionismo della sezione un **corso di scifondo base e avanzato** in località da definire in base alla presenza della neve nel periodo considerato. Indicativamente le località sono Pala Favera in Val Zoldana e Forcella Cibiana in Cadore.

Le date sono:

**14-21-28 Gennaio**

**11-18-25 Febbraio**

Anche le date potrebbero subire delle variazioni legate sempre alla presenza del manto nevoso e alle condizioni meteo della giornata.



## CORSO DI SCI FONDO

Nei mesi di **Gennaio e Febbraio** si svolge un corso di sci fondo base e avanzato per portare i ragazzi a conoscere l'ambiente montano nella sua candida veste invernale.

## ATTIVITÀ ESTIVA

**Venerdì 22 Marzo - ore 20.00**

### PRESENTAZIONE IN SEDE ATTIVITÀ AG 2024

Incontro in sede con genitori e ragazzi, vecchi e nuovi, per vedere assieme le nuove attività e confrontarci su eventuali problematiche e proposte.

**Domenica 14 Aprile**

### GROTTA AZZURRA DI SAMATORZA (Duino TS)

La Grotta Azzurra, una delle grotte archeologiche più note del Carso triestino, si trova presso Samatorza. Fu così chiamata perché sul fondo della cavità si riflette il colore azzurro del cielo.

**Difficoltà:** per tutti

**Partenza:** ore 7.00

**Accompagnatore capogita:** Armando Ortolan (Billy)



**Mercoledì 1 Maggio**

### SAN DONÀ DI PIAVE (presso il centro arrampicata in via Silvio Pellico)

**In collaborazione con il gruppo "Gestione Centro Arrampicata"** organizziamo una giornata in palestra con giochi di arrampicata, corde tese tra gli alberi, teleferica e altro ancora.

**A cura della commissione sezionale di AG**

**Domenica 19 Maggio**

### ASIAGO: "SENTIERO DEI PICCOLI MAESTRI"

**In collaborazione con l'ANPI**

Malga Fossetta, il punto di partenza di questa escursione e cima Isidoro il punto di arrivo sul ciglio nord dell'Altipiano di Asiago che dà a precipizio sulla Valsugana, sono i luoghi dove il gruppo di studenti partigiani, che vengono chiamati da L. Meneghello "i piccoli maestri", furono sorpresi dal rastrellamento tedesco del 4 giugno 1944.

**Difficoltà:** per tutti

**Partenza:** ore 7.00

**Accompagnatore capogita:** Alberto Vendramini

**Mercoledì 12 Giugno - ore 21.00**

Presentazione in sede uscita al sentiero geologico torrente Gavon.

**A cura socio ONC Massimo Ghion**

**Sabato 15 Giugno****SENTIERO GEOLOGICO TORRENTE GAVON (FALCADE)**

Il sentiero geologico del torrente Gavon rappresenta uno spettacolare salto nel passato geologico delle Dolomiti: una finestra, sulle varie fasi geologiche che hanno dato origine alle montagne, come le vediamo noi oggi. L'itinerario parte dalla frazione Sappade (Falcade) e percorre il corso del torrente stesso, a ritroso, fino alla Malga Bosch Brusà circa 600 m più in alto.

**Difficoltà:** per tutti

**Partenza:** ore 6.30

**Accompagnatore capogita:** Giacomo Gobbo

*Con la presenza dell'ONC Massimo Ghion*

**Lunedì 24 Giugno - ore 21.00****PRESENTAZIONE CORSO AG**

**In sede CAI presentazione ed iscrizioni al 27° Corso di Alpinismo Giovanile.**

**Sabato 6 Luglio****GORES DE FEDERA (Cortina D'Ampezzo)**

Una delle escursioni più suggestive della zona che risale il corso del torrente Federa ammirando cascate, rapide, e pozze d'acqua cristalline. Si tratta di una camminata di 10 km, 650 metri di dislivello e 4 ore di cammino, inaugurata pochi anni fa che abbinata il fattore acqua e natura con viste mozzafiato su Cortina e sulle Dolomiti.

**Difficoltà:** per "tutti" ma percorso lungo e faticoso.

**Partenza:** ore 6.30

**Accompagnatore capogita:** Fabio Baldo

**Sabato 20 Luglio****SENTIERO ASTALDI E FERRATA PUNTA ANNA (TOFANA DI MEZZO)**

Sentieri attrezzati tra colori e geologia sulla Tofana di Mezzo.

**Difficoltà:** per ragazzi più grandi e preparati a percorrere vie ferrate.

**Partenza:** ore 6.30

**Accompagnatore capogita:** Andrea Ombrella

**Settimana 27 Luglio - 3 Agosto****VAL DOGNA - CASERMETTA VUERICH 27° CORSO DI ALPINISMO GIOVANILE**

**A cura della scuola sezionale di AG**

**Sabato 7 Settembre****GIOCO ARRAMPICATA (località da definire)**

Uscita in ambiente per cominciare a muoversi sul mondo verticale.

**Difficoltà:** per tutti

**Accompagnatore capogita:** Marco Gobbo

**Domenica 20 Ottobre**

Escursione a tema paesaggistico per ammirare i colori dell'autunno. Località da definire in prossimità dell'uscita.

**Difficoltà:** per tutti

**Accompagnatore capogita:** Silvia Secco

**Sabato 16 Novembre****SERATA CONCLUSIVA**

In località da definire, ritrovo con ragazzi e famiglie per rivivere assieme le esperienze vissute attraverso le fotografie fatte durante l'anno. Seguirà una festa per concludere la stagione in allegria.

**SETTIMANA ESTIVA**

I corsi estivi, consistono in un'esperienza d'alta montagna della durata di 7 giorni con permanenza in rifugio o casa alpina autogestita.

I ragazzi hanno quindi la possibilità di vivere un'esperienza alpinistica "vera" sotto la guida di istruttori ed accompagnatori C.A.I.

Verranno svolte escursioni, ascensioni su roccia, prove di topografia, giochi con le corde e osservazioni naturalistiche. Il periodo di svolgimento è generalmente una settimana tra fine luglio e inizio agosto, ed i partecipanti verranno divisi in due gruppi: base ed avanzato, il primo stanziato in rifugio, il secondo sotto forma di trekking. Il programma dettagliato verrà comunicato in prossimità del corso.



# Spiz San Piero

Una gita AG raccontata dal punto di vista della giovane Sophia



Ci ritroviamo a passo Cibiana (1530 m.) per l'escursione fino al bivacco Darè Copada e, per i più esperti, fino allo spitz di San Piero.



Il sentiero inizia all'interno di un bosco e, inspiegabilmente, troviamo un gatto che ci ha preceduti.



Dopo il dolce tratto attraverso il bosco, il sentiero diventa più ripido.



Dopo un lungo tratto attraverso questo ripido sentiero giungiamo ad una vecchia malga.



Credevamo che il ripido sentiero fosse finalmente finito e invece no... continuiamo ancora su questo tratto di sentiero.



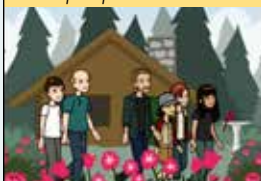
Finalmente il sentiero diventa più pianeggiante e aperto.



Dopo questo pezzo di sentiero se ne apre un altro più stretto che ci porterà fino al bivacco.



Finalmente arriviamo al bivacco Darè Copada (1856 m.), alcuni si fermano a mangiare, mentre i più esperti vanno fino in cima.



I meno esperti si fermano al bivacco a mangiare, chi dentro chi fuori.



Intanto gli altri salgono in vetta, devono raggiungere lo spitz di San Piero.



Finalmente arrivano in vetta.



Finalmente tornano al bivacco e anche loro si mettono a mangiare.



Torniamo indietro...



Arriviamo a passo Cibiana e ognuno torna a casa.



## INFORMAZIONI ESCURSIONE

Difficoltà: per tutti, fino al bivacco -  
Dislivello: 500mt  
Curiosità: dallo spitz di San Piero si riesce a vedere il museo tra le nuvole di Messner.



ALPINISMO GIOVANILE

# SOTTO LALENTE

Rubrica di approfondimento sulle Terre Alte

## RICORDI



**ESTATE:** Voglia di cielo, di sole, di mare. Voglia di ferie e di dolce far niente.

Non so poi come sia stata intrappolata, assieme alla mia famiglia, nella gestione del rifugio Galassi all'Antelao a 2.000 metri d'altitudine e di mare.....neanche l'ombra!

Ci ha un po' preso emotivamente l'amico Francesco del CAI di Mestre quando al raduno sciistico di marzo 1991 ci ha confidato la difficoltà che incontravano per garantire la gestione del Rifugio Galassi a cui, quando io e Franco eravamo soci di quella sezione, avevamo già contribuito all'autogestione del Rifugio.

In un impeto di buona volontà, io e Franco ci siamo offerti a nome della Sezione di San Donà di Piave, di coprire una settimana. La più semplice, la più tranquilla:

### **QUELLA DI FERRAGOSTO!!!!**

La nostra Sezione è nata nel 1949 come sottosezione di Mestre e a questa si è sempre sentita un po' legata, ma 30 anni fa non c'era la possibilità di organizzare corsi online per cui non erano molte le occasioni per poter effettuare iniziative in collaborazione.

Questa era giusto un'occasione e quando la proposta è stata portata in Consiglio, è stata subito accolta positivamente.

Capi cordata, si fa per dire, Franco e la sottoscritta, supportati da Lorenzo, Paolo, Costy, Aldo, Nadia, più i ragazzi Francesco, Roberto, Ismaele, Josca, Gabriele, Marco, Andrea.

C'erano anche Lisa, Marta, Piera ancora bambine. Un gruppo di soci CAI temerari ed incoscienti si sono imbarcati nell'avventura di montagna più temeraria della loro vita!

Saranno riusciti i nostri eroi a ritornare vivi da una settimana di lavoro ad alta quota, con un rifugio da 120 posti letto più tavolato nel periodo più congestionato dell'anno?

Sì, ce l'hanno fatta ed anche bene. Il gruppo era veramente di prima qualità. (sic)

Passati i primi momenti di panico tutto è proceduto liscio, in buona armonia.

Franco, Aldo e Lorenzo si sono rivelati degli ottimi capi cuoco, coadiuvati dagli apprendisti Nadia, Gabriele. Costy, Josca cameriere provette ai piani ed in tavola, aiutate anche a turno dai ragazzi e da Lisa e Marta.

Paolo e la sottoscritta, bar ed accettazione.

Roberto, Ismaele, Marco, Andrea e Francesco oltre ad essere dei jolly sempre disponibili per qualsiasi urgenza, si sono praticamente messi ai lavori forzati. Coordinati da Aldo hanno ripristinato un ponte su un sentiero che conduce al Rifugio con i potenti mezzi che avevano a disposizione: braccia e piccone.

A inizio gestione il tempo davanti a noi sembrava infinito. Invece anche quella settimana era esattamente di sette giorni. La domenica successiva, come consueto, dopo le colazioni abbiamo passato il "testimone" ad un nuovo gruppo. La nostra avventura era finita.

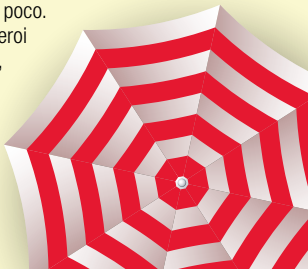
Quando siamo arrivati si pensava di riuscire a turno di salire sull'Antelao, ma la cosa si è rivelata subito impossibile. I nostri momenti di libertà erano ragguagliati ad ore, buone per riposare o per brevi escursioni ma insufficienti per salire sino alla grande vetta delle Dolomiti.

Pazienza, sarà per un'altra volta. L'Antelao era sempre lì e ci aspettava. Anche il Rifugio Galassi era sempre lì e ci aspettava con la sua veduta sulla Val d'Oten, lo Scotter, le Marmarole, la Forcella Piccola, la Menini ed i Lastroni dell'Antelao. Ma anche con la sua mole di lavoro, che non è cosa da poco.

Saranno ritornati i nostri eroi a gestirlo nuovamente, sfidando ancora una volta la buona sorte?

Ma certamente!

*Lia Favaro*



# CENTRO DI ARRAMPICATA

## CAI SEZIONE DI SAN DONÀ DI PIAVE



### Requisiti per poter accedere al Centro di Arrampicata:

- Essere tesserati CAI per l'anno in corso.
- Aver frequentato almeno un corso base di Arrampicata Libera o Alpinismo e/o dimostrare di possedere tutte le conoscenze e competenze necessarie a praticare l'arrampicata in condizioni di sicurezza.
- Essere dotati di attrezzatura personale per la pratica dell'arrampicata.

### Costi di iscrizione:

#### 1 - ABBONAMENTO ANNUALE

*(con validità dal 1 Aprile al 31 Marzo dell'anno successivo)*

- **Soci CAI:** € 150,00
- **Soci CAI** facenti parte di gruppi della nostra sezione: € 100,00
- **Studenti:** € 100,00

#### 2 - ABBONAMENTO "SEMESTRALE"

*(con validità dal 1 Settembre al 31 Marzo dell'anno successivo)*

- **Soci CAI:** € 80,00
- **Soci CAI** facenti parte di gruppi della nostra sezione: € 50,00
- **Studenti:** € 50,00

### INFORMAZIONI

[centroarrampicata@caisandona.it](mailto:centroarrampicata@caisandona.it)

### San Donà di Piave FESTA DELLO SPORT ROCCIA & RESINA

**Mercoledì 1 Maggio 2024**

**Giochi di arrampicata  
in palestra, corde tese  
tra gli alberi, teleferica ecc.**



*A cura del Comitato del Centro di Arrampicata  
in collaborazione  
con la Commissione Sezionale di AG*

CENTRO DI ARRAMPICATA



# Gruppo ONC-TAM

## OPERATORI NATURALISTICO CULTURALI E TUTELA AMBIENTE MONTANO

### CORSO DIVULGATIVO "INSETTI-MERAVIGLIE A SEI ZAMPE"

Il corso a carattere didattico-formativo è organizzato dal Gruppo ONC-TAM della sezione ed è rivolto a tutti gli appassionati, agli escursionisti e non che desiderano scoprire il mondo degli insetti che normalmente è poco conosciuto. Un mondo ricchissimo di specie, tutte perfettamente inserite nei loro ecosistemi, che talvolta, in una visione antropocentrica si scontrano con l'Uomo e con le sue economie.

#### PROGRAMMA

##### Martedì 20 Febbraio 2024

"I viventi che hanno saputo conquistare la Terra, ecologia, curiosità, straordinarietà, stravaganze"

**Relatore:** Massimo Ghion (ONC)

##### Martedì 27 Febbraio 2024

"Dentro e fuori: tutto l'incanto che c'è, anatomia e caratteristiche uniche che rendono gli insetti creature stupefacenti"

**Relatrice:** Raffaella Marcon (ONC)

##### Martedì 12 Marzo 2024

"Declino e variazioni dell'entomofauna montana, il caso del Cadore"

**Relatore:** Lorenzo Bonometto (SVSN)

##### Martedì 19 Marzo 2024

"Lepidotteri di Dolomiti Quota 2000"

**Relatore:** Giovanni Timossi (SVSN)

##### Martedì 26 Marzo

"Un animale su quattro. Viaggio nella straordinaria diversità dei coleotteri"

**Relatore:** Marco Uliana (SVSN)



#### INFORMAZIONI

Le serate si svolgeranno presso la struttura annessa alla parrocchia di San Giuseppe Lavoratore in Via Mario Rorato 2, San Donà di Piave (VE), con inizio alle ore 20.45.

Il programma dettagliato e le indicazioni per perfezionare l'iscrizione saranno disponibili sul sito <https://www.cai.it/sezione/s-dona-di-piave/caisandona.it>, e sulla pagina Facebook sezionale a partire dal mese di gennaio 2024.

# CORSO DIDATTICO FORMATIVO "LA STORIA DELLA VITA E LE GRANDI ESTINZIONI"

Il Corso organizzato dalla sezione di Mestre in collaborazione con la Sezione di San Donà di Piave, col Patrocinio del Comitato Scientifico Veneto Friulano Giuliano, è dedicato alla lunghissima storia della vita sulla Terra e alle sue tappe fondamentali, con particolare attenzione ai momenti in cui essa sembra essersi come sospesa, per motivi per lo più ancora misteriosi, con l'estinzione di gran parte degli organismi viventi, fino a giungere all'epoca presente, nella quale molti ritengono si stia verificando una sesta imponente estinzione di massa, e questa volta per cause riconducibili a una singola specie: Homo sapiens.

Il Corso comprende **cinque incontri serali**, la **visita guidata al nuovo Museo di Padova** e un'**escursione in ambiente**. Il Corso si terrà a Mestre. Seguiranno indicazioni ai Soci riguardo gli orari e la sede del Corso stesso.

## INCONTRI SERALI

**Giovedì 10 Ottobre**

**LA STORIA DELLA TERRA E LA STORIA DELLA VITA**

**Giovedì 17 Ottobre**

**LA VITA, UN ESPERIMENTO NON FINITO: IL LABORATORIO DEL TEMPO**

**Giovedì 24 Ottobre**

**LE PRIME QUATTRO ESTINZIONI DI MASSA: COSA NE SAPPIAMO**

**Giovedì 7 Novembre**

**L'EVENTO PLUVIALE CARNICO. LE "PICCOLE" ESTINZIONI E LA QUINTA GRANDE ESTINZIONE DI MASSA**

**Giovedì 14 Novembre**

**RISCALDAMENTO GLOBALE E CRISI DELLA BIODIVERSITÀ: STIAMO VIVENDO LA SESTA GRANDE ESTINZIONE?**



## USCITE

**Domenica 20 Ottobre**

**VISITA GUIDATA AL MUSEO DELLA NATURA E DELL'UOMO DI PADOVA**

**Domenica 10 Novembre**

**ESCURSIONE** (località da individuare)

**Domenica 17 Novembre**

(Eventuale recupero)



## SERATA CULTURALE con Cristina Noacco

Venerdì 23 Febbraio – ore 20.45

presso Sala Conferenze del Centro Culturale Leonardo da Vinci, piazza Indipendenza a San Donà di Piave

Friulana, docente di letteratura medievale presso l'università di Tolosa, scrittrice, appassionata di montagna, viaggiatrice in bicicletta e viandante presenterà un racconto con immagini, musiche e letture ispirati alla sua ultima produzione letteraria: **“Dolomiti. Alte Vie per l'anima”**.

## MOSTRA

**“Presenze silenziose. Ritorni e nuovi arrivi dei carnivori in territorio italiano”**

Dal 12 al 24 Aprile 2024

presso i locali del Consorzio della Bonifica, piazza Indipendenza a San Donà di Piave

**IN OCCASIONE DEL 75° DALL'ISTITUZIONE DELLA SEZIONE DI SAN DONÀ**

Propone un viaggio nel complesso mondo dei predatori selvatici quali lupo, orso, gatto selvatico, lince, sciacallo dorato, dei suoi equilibri naturali ma anche di quelli più delicati insiti nel rapporto con l'uomo e le sue attività.



## ESCURSIONI IN AMBIENTE

**Domenica 19 Maggio**

**SENTIERO NATURALISTICO DEI LANDER**  
Arta Terme (UD)

Il percorso ci permetterà di scoprire ed osservare da una posizione privilegiata le torri ed i pinnacoli denominati lander del Monte Rivo e conoscere i fenomeni geologici ad essi legati.

**Domenica 26 Maggio**

**ALTA VIA ADRIANO PERISSINOTTO**

**In occasione del 75° dall'istituzione della Sezione**  
Ripercorreremo un tratto dell'Alta Via intitolata alla memoria del nostro socio e istruttore Adriano Perissinotto. Seguirà informativa col programma ai soci.

**Sabato 8/Domenica 9 Giugno**

**GEPARCO BLETTERBACH**  
**E CORNO NERO ALDINO (BZ)**

**In occasione della Giornata Nazionale dei Parchi**  
**un Sito Patrimonio dell'Umanità Dolomiti UNESCO**  
Classico fine settimana ad immersione geologica e non solo: sabato la gola del Bletterbach, un canyon naturale tra i più spettacolari d'Europa, domenica 2 comitive: uno per la vetta del Corno Nero e l'altra per la vetta del Corno Bianco.

**Domenica 30 Giugno**

**GIARDINO ALPINO “ANTONIO SEGNI” nei**  
**pressi del Rifugio “M. Vazzoler”**  
**Col Negro di Pelsa – Taibon Agordino (BL)**

Escursione intersezionale che permetterà di apprezzare la bellezza e la diversità della flora alpina dolomitica, il fascino del paesaggio della vallata nel quale è collocato, nell'anniversario della prima apertura del Rifugio Vazzoler (30 giugno 1929).

**Domenica 29 Settembre**

**SENTIERO GEOLOGICO DEL TORRENTE**  
**GAVON – Falcade (BL)**

Il percorso che si snoda lungo il torrente Gavon permetterà di conoscere e ammirare le formazioni geologiche che hanno anticipato la nascita delle Dolomiti.

## INFORMAZIONI

**Maggiori informazioni di tutti i percorsi**  
**si trovano all'interno del**  
**Programma di Escursionismo**

# MONTAGNATERAPIA



La sezione CAI di San Donà di Piave continua la collaborazione annuale iniziata nel 2021 con l'Associazione Solidarietà Dicembre '79, il Servizio per le Dipendenze e da quest'anno anche con il Centro di Salute Mentale ASL 4 Veneto Orientale.

Il progetto nel 2023 è stato infatti integrato con la richiesta e poi con la partecipazione di medici, operatori e pazienti del CSM e si è svolto da marzo a novembre, con ben 11 uscite. I gruppi della Sezione coinvolti sono stati la scuola di Alpinismo, l'Escursionismo, il Cicloescursionismo e gli Operatori Naturalistici (ONC).

Abbiamo esplorato le Prealpi, le Alpi Giulie, il litorale di Caorle e la laguna di Portograndi e siti di interesse geologico particolare, incontrati sperimentando qualche uscita in grotta: un ambiente molto suggestivo, dove le temperature, i suoni e le luci cambiano totalmente, luoghi che danno contenimento, stimolano l'introspezione e aiutano ad andare in profondità, nei meandri della terra, ma anche della mente e del cuore. L'esperienza, l'ambiente e il gruppo continuano a rivelarsi veri e propri veicoli integrativi,



formativi e di sostegno al percorso individuale e terapeutico.

Si intende quindi proseguire anche nel 2024 con progetti non solo di tipo collaborativo con gli enti, ma anche formativo per gli accompagnatori che desiderano appassionarsi e approfondire la propria formazione personale di... Montagnaterapia.

***Il team Montagnaterapia di San Donà***



MONTAGNATERAPIA



# GRUPPO ESCURSIONISMO

## AGGIORNAMENTO INTERSEZIONALE

### SU USO DI ARTVA, PALA E SONDA

Venerdì 19  
Domenica 21  
GENNAIO

Organizzato da: - Gruppo Escursionismo di San Donà di Piave  
- Scuola Sezionale di Escursionismo di Dolo  
- Gruppo Escursionismo "G. Giurin" di Mestre

Riservato ai soci che intendono partecipare alle escursioni in ambiente innevato, sanno già utilizzare lo strumento digitale ARTVA e conoscono le manovre di autosoccorso per aver frequentato un corso specifico... ed hanno necessità di un ripasso! **Attenzione: POSTI LIMITATI**

#### Venerdì 19 Gennaio 2024

### LEZIONE IN AULA SU UTILIZZO ARTVA E MANOVRE DI AUTOSOCCORSO

Presso la sede del CAI a Mestre, via Fiume 47 alle ore 21.00

(Il referente sezionale metterà in contatto gli iscritti della sezione di San Donà di Piave per organizzare il trasporto condiviso con auto proprie)

#### Domenica 21 Gennaio 2024

ESERCITAZIONE IN AMBIENTE  
(luogo ed orario verranno comunicati successivamente in base alle condizioni di innevamento)

#### Equipaggiamento:

convenzionale per escursionismo in ambiente innevato, racchette da neve e ramponcini, bastoncini telescopici; obbligatori ARTVA, pala e sonda; bevande calde, pranzo al sacco

Trasporto: auto proprie

#### ISCRIZIONI

Scrivere a [escursionismo@caisandona.it](mailto:escursionismo@caisandona.it) entro l'11 Gennaio 2024 o direttamente in sede GIOVEDÌ 11 GENNAIO 2024 (ore 21-22)



XXV<sup>a</sup> Settimana  
Nazionale  
dell'Escursionismo



11-15 Settembre 2024  
a Palus San Marco (Auronzo)

Manifestazione organizzata da CCE,  
CDR Veneto e OTTO Escursionismo VFG.

Verranno comunicate successivamente  
le modalità di partecipazione della sezione.





# GRUPPO ESCURSIONISMO

## CORSO INTERSEZIONALE

Organizzato da: - Gruppo Escursionismo di San Donà di Piave  
- Scuola Sezionale di Escursionismo di Dolo  
- Gruppo Escursionismo "G. Giurin" di Mestre

## CORSO ESCURSIONISMO AVANZATO - E2

**Direttore:** Gabriele Zampieri (ANE) CAI Dolo

**Vicedirettore e Segreteria:** Patrizia Reatto (AE) CAI San Donà di Piave

### Obiettivo generale del corso

È rivolto ai soci escursionisti già in possesso di un buon bagaglio tecnico e culturale, desiderosi di frequentare itinerari di un certo impegno non tanto per il dislivello quanto per la difficoltà dei percorsi (definiti EE), anche di più giorni, nella massima sicurezza.

### Requisiti per l'ammissione

Sarà necessario presentare un curriculum, che verrà valutato per l'ammissione al corso. I soci non conosciuti o che non hanno frequentato un precedente Corso Base E1 dovranno frequentare per la valutazione un breve modulo introduttivo consistente in una lezione teorica ed una uscita in ambiente suppletive.

## LEZIONI TEORICHE

Le lezioni teoriche si svolgeranno presso la sede del CAI a Mestre, via Fiume 47 alle ore 21.00.

*(Il referente sezionale metterà in contatto gli iscritti della sezione di San Donà di Piave per organizzare il trasporto condiviso con auto proprie)*

### Venerdì 19 Aprile *(introduttiva-valutativa)*

Il CAI, Cartografia base, Meteorologia base

### Venerdì 10 Maggio

Il corso e l'ambiente dell'escursionista esperto

### Venerdì 17 Maggio

Cultura della montagna

### Venerdì 31 Maggio

Orientamento avanzato

### Venerdì 7 Giugno

Meteorologia avanzata

### Venerdì 14 Giugno

Gestione delle emergenze

### Venerdì 28 Giugno

L'escursione impegnativa (Pericolo e rischio, gestione del rischio)



## LEZIONI PRATICHE

### Domenica 21 Aprile *(introduttiva-valutativa)*

### Domenica 19 Maggio

Escursione giornaliera

### Domenica 2 Giugno

Escursione giornaliera

### Domenica 16 Giugno

Escursione giornaliera

### Domenica 23 Giugno

(eventuale recupero)

### Sabato 6 e Domenica 7 Luglio

Fine settimana con pernottamento in rifugio

*Le mete delle escursioni in ambiente, di difficoltà E-EE, verranno comunicate successivamente e potranno subire variazioni in base alle condizioni ambientali del periodo.*

## ISCRIZIONI

Le modalità di iscrizione (da marzo a metà aprile) ed il costo verranno comunicati successivamente.

### POSTI LIMITATI

Per informazioni inviare una mail a [escursionismo@caisandona.it](mailto:escursionismo@caisandona.it) o chiedere in sede il giovedì sera ore 21.00-22.00



## MALGA LASTE m. 1868

MONTE MIGOGN - CATENA DEL PADON

GRUPPO MONTUOSO DELLA MARMOLADA (BL)

Domenica  
**28 GENNAIO**

### Accompagnatori:

Renato Rossetto (ASE, ONC), Maria Grazia Martini (ONC), Stefano Brusolo



Facile passeggiata alle pendici del Monte Migogn.

Dal paese di Val, piccola frazione di Rocca Pietore a 1482 mlm, si seguono le indicazioni per il borgo di Davare; al primo tornante si abbandona la strada e ci si incammina sulla vecchia mulattiera di servizio della Malga Laste posta sul bordo superiore di un ampio alpeggio a quota 1868 mlm.

All'uscita dal bosco lo sguardo spazia dal Col di Lana al Monte Pore ed in secondo piano dalle Tofane al Pelmo e alla Civetta. Dal Col de Cajera, a pochi metri dalla Malga, si è in vista della Catena del Padon.

Dopo la sosta si scende per bella mulattiera alla frazione di Moè e quindi in breve a Val.

**Tipologia del percorso:** ad anello

**Interesse:** naturalistico e paesaggistico

**Dislivello:** +450 mt ca. in salita -450 mt ca.

**Difficoltà:** EAI-F

**Cartina:** Tabacco n. 015

**Trasporto:** auto proprie

### Equipaggiamento:

convenzionale per escursionismo in ambiente innevato: racchette da neve e ramponcini, bastoncini telescopici; obbligatori i dispositivi di autosoccorso ARTVA, pala e sonda

**ISCRIZIONI:** ENTRO GIOVEDÌ 25 GENNAIO



## ITALTECNICA SRL

Commercializzazione di utensileria e macchine utensili per l'industria e l'artigianato del ferro e del legno

Ricambistica per auto e macchine agricole e industriali

**SAN DONÀ DI PIAVE (VE)** - Via Calvecchia, 9

Tel. 0421.497311 - [info@italtecnica.net](mailto:info@italtecnica.net)



# CIMA VEZZENA m. 1908

ALTOPIANO DI LAVARONE (TN)

Domenica  
**4 FEBBRAIO**

Referenti per San Donà di Piave:

Patrizia Reatto (AE), Stefano Brussolo



**Escursione INTERSEZIONALE CAI di San Donà di Piave e Mestre organizzata dal Gruppo Escursionismo "G. Giurin" di Mestre**

L'escursione si svolge sull'Altopiano di Vèzzena ricco di vecchie fortificazioni, e consente di raggiungere, percorrendo in gran parte la ex-strada militare, la Cima "Spiz" Vezzena (o Pizzo di Léxico), una delle sue cime più interessanti e panoramiche dove sono presenti i resti del Forte Spitz Verle, chiamato per la sua posizione "l'Occhio degli Altipiani".

Dalla cima, in condizioni di buona visibilità, si può godere il panorama sui sottostanti laghi di Léxico e Caldonazzo, sul Gruppo delle Dolomiti di Brenta, dell'Adamello e Presanella; ad ovest sull'altopiano del Lagorai, Cima d'Asta e dalla parte opposta ad est sull'Altopiano di Asiago.

Il ritorno avverrà per lo stesso itinerario di salita.

**Tipologia del percorso:** andata e ritorno

**Interesse:** storico, paesaggistico

**Dislivello:** +500 mt -500 mt

**Difficoltà:** EAI-F

**Cartina:** Tabacco n. 057

**Trasporto:** auto proprie o pullman (al raggiungimento del numero di partecipanti adeguato)

**Equipaggiamento:**

convenzionale per escursionismo in ambiente innevato, racchette da neve e ramponcini, bastoncini telescopici; obbligatori ARTVA, pala e sonda; bevande calde, pranzo al sacco

**ISCRIZIONI: ENTRO GIOVEDÌ 1 FEBBRAIO**

**Antica Osteria**  
**"DA MURER"**



**Specialità**  
**Affettati e Formaggi**  
**Tagliata di Angus**

**SAN DONÀ DI PIAVE (VE) - Via Lungo Piave, 20 - Cell. 329.7147095**

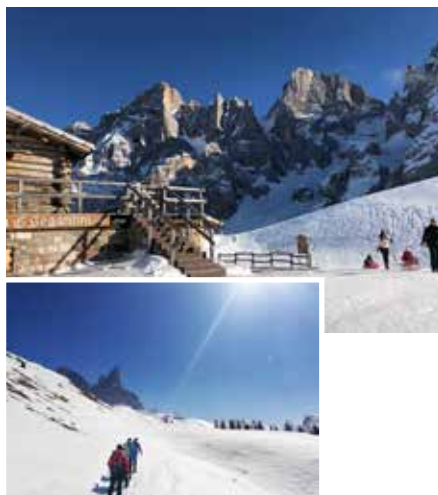


# MALGA JURIBELLO, BAITA SEGANTINI E VAL VENEGIA

**PALE DI SAN MARTINO (TN)**

**Domenica  
18 FEBBRAIO**

**Referenti per San Donà di Piave:**  
Patrizia Reatto (AE), Stefano Brussolo



**Escursione INTERSEZIONALE CAI di San Donà di Piave, Dolo e Mestre organizzata dal Gruppo Escursionismo "G. Giurin" di Mestre**

L'escursione, di moderato impegno ma lunga, si svolge al margine occidentale delle Pale di San Martino e corrisponde al giro completo delle pendici del Castellazzo. Durante l'escursione, transitando per M.ga Juribello, Capanna Cervino e Baita Segantini, si avrà modo di ammirare ampi panorami sul settore orientale del Lagorai, con le Cavallazze e il Colbricon, e sulle croce dolomitiche che fanno da corona alla Val Venegia: oltre al Cimone e alla Vezzana, i Bureloni, la Cima di Val Grande, il Mulaz. Nel ritorno seguiremo la bellissima e lunga Val Venegia, transitando per Malga Venegiota, fino al parcheggio di Pian dei Casoni.

**Tipologia del percorso:** ad anello

**Interesse:** paesaggistico

**Dislivello:** +500 mt -500 mt

**Difficoltà:** EAI-F

**Cartina:** Tabacco n. 023

**Trasporto:** auto proprie o pullman (al raggiungimento del numero di partecipanti adeguato)

**Equipaggiamento:**

convenzionale per escursionismo in ambiente innevato, racchette da neve e ramponcini, bastoncini telescopici; obbligatori ARTVA, pala e sonda; bevande calde, pranzo al sacco

**ISCRIZIONI: ENTRO GIOVEDÌ 15 FEBBRAIO**



**SPACCIO  
AZIENDALE**

in via Calvecchia 3  
a San Donà di Piave (VE)



# BIVACCO SIEF m. 2262

GRUPPO DEL COL DI LANA (BL)

**Domenica**  
**3 MARZO**

## Accompagnatori:

Renato Rossetto (ASE-ON), Maria Grazia Martini (ONC), Patrizia Reatto (AE)



## Escursione INTERSEZIONALE CAI di San Donà di Piave e Mestre organizzata dal Gruppo Escursionismo di San Donà di Piave

Bellissimo anello in bosco rado e vasti prati con panorama sulle Dolomiti Occidentali e di Centro Cadore. Dai ruderi del Castello di Andraz, con percorso su stradina e poi su traccia, si raggiunge attraverso il Bosch de Coi ed i prati di Ciampulò il bivacco Sief, adagiato su conca panoramica e ventosa. Con percorso ad anello, lasciando lontano il passo Sief, si rientra al punto di partenza attraverso le baite isolate della località Federe.

**Tipologia del percorso:** ad anello

**Interesse:** paesaggistico

**Dislivello:** +500 mt -500 mt

**Difficoltà:** EAI-F

**Cartina:** Tabacco n. 015

**Trasporto:** auto proprie o pullman (al raggiungimento del numero di partecipanti adeguato)

## Equipaggiamento:

convenzionale per escursionismo in ambiente innevato, racchette da neve e ramponcini, bastoncini telescopici; obbligatori ARTVA, pala e sonda; bevande calde, pranzo al sacco

**ISCRIZIONI:** ENTRO GIOVEDÌ 29 FEBBRAIO

 **skriba**  
AGENZIA CREATIVA

**GRAFICA**  
**WEB**  
**SOCIAL**

san donà di piave (ve) - via mario rorato, 1  
t. 0421 220792 - idee@skriba.it - **skriba.it**

seguici su:   



# ESCURSIONE TRA BOSCHI E CASCATE

SENTIERO NATURALISTICO: TROI DES CASCADES

MONTE QUARNAN - ARTEGNA (UD)

Domenica  
**17 MARZO**

**Accompagnatori:**

Florida Buratto, Claudio Granzotto, Nadia Gobbo (ONC), Lia Favaro (ORTAM)



Iniziamo la stagione escursionistica percorrendo lo splendido bosco di Montenars alle pendici del monte Quarnan, seguendo le limpide e fragorose acque del torrente Orveco. Attraverso boschi di castagni, magnifiche fioriture, pozze smeraldine dove è facile vedere i gamberi di fiume, mentre i resti del castello di Ravistagno ci osserva dall'alto, raggiungiamo infine la cascata del Tulin.



**Tipologia del percorso:** ad anello

**Interesse:** storico, paesaggistico, naturalistico

**Dislivello:** +400 mt -400 mt

**Difficoltà:** E

**Cartina:** Tabacco n. 020

**Trasporto:** auto proprie o pullman (al raggiungimento del numero di partecipanti adeguato)

**Equipaggiamento:**

convenzionale per escursionismo

**ISCRIZIONI:** ENTRO GIOVEDÌ 14 MARZO

## CARROZZERIA PIAVE



AUTORIZZATA



CENTRO CONVENZIONATO

- OFFICINA
- CARROZZERIA
- ELETTRAUTO
- GOMMISTA

CUSTODIA AUTOVEICOLI  
SOCCORSO STRADALE  
**24/24 H**

JESOLO (VE) - Via Piave Nuovo, 44  
MUSILE DI PIAVE (VE) - Via Marconi, 35  
SAN DONÀ DI PIAVE (VE) - Via Revine, 19

CELL. 347.5314813  
CARROZZERIA Tel. 0421.990139  
OFFICINA Tel. 0421.336282

[carrozzeriapieve@libero.it](mailto:carrozzeriapieve@libero.it)



# CALÀ DEL SASS SENTIERO DEI 444 SCALINI

VAL BRENTA (VI)

Domenica  
**14 APRILE**

**Accompagnatori:**

Gianni Zorzan, Tiziano Pivato, Giovanni De Sario, Massimiliano Bergamo (ASE)



**RIPRONIAMO L'ESCURSIONE DEL 2023  
ANNULLATA PER MALTEMPO**

«Quattromilaquattrocentoquarantaquattro gradini partono dalla Val Brenta, all'altezza di un paese chiamato Valstagna. Si chiama Calà del Sasso, ed è una delle opere più fantastiche delle Alpi». Il giornalista e scrittore Paolo Rumiz descrive così la scalinata che collega il Comune di Valstagna, nel Canale di Brenta, alla frazione Sasso, di Asiago, nell'Altopiano dei Sette Comuni. La straordinaria architettura venne realizzata alla fine del XIV secolo per trasportare («calà» letteralmente vuol dir "calare", "far scendere") il legname da Asiago al fiume Brenta. Un percorso unico nel suo genere, probabilmente la scalinata più grande d'Italia e forse anche una delle più lunghe al mondo.

**Tipologia del percorso:** ad anello

**Interesse:** naturalistico e storico

**Dislivello:** +750 mt -750 mt

**Difficoltà:** E

**Cartina:** Tabacco n. 50

Altopiano dei Sette Comuni - Asiago - Ortigara

**Trasporto:** con mezzi propri

**Equipaggiamento:**

convenzionale per escursionismo

**ISCRIZIONI:** ENTRO GIOVEDÌ 11 APRILE



*Sistemi antifurto e videosorveglianza telegestiti ed assistiti*

*Elettronica e riparazioni industriali e civili / Reti LAN e WI-FI - Telecomunicazioni*

**TRE ELETTRONICA S.N.C.**

**SAN DONÀ DI PIAVE (VE)** - Via Bortolazzi, 99 - Tel./Fax. 0421.222000 - info@treelettronica.it



# PARCO NAZIONALE DEI LAGHI DI PLITVICE

[CROAZIA]

da **Giovedì 25**  
a **Domenica 28**  
**APRILE**

**Accompagnatori:**

Andrea Argentoni (AE), Stefano Brussolo



Quattro giorni per scoprire le bellezze della regione della Lika, tra cui il celebre Parco dei Laghi di Plitvice, il più antico della Croazia.

Dedicheremo due intere giornate all'esplorazione di questo paradiso naturale, patrimonio dell'UNESCO. Conosceremo la città di Karlovac, situata sulla confluenza di quattro fiumi (Kupa, Korana, Mreznica e Dobra), il cui centro storico, detto Zvijezda - "stella" in croato -, ha l'inusitata forma di una stella a sei punte. Infine, visiteremo l'intrigante aeroporto di Zeljava, nato durante la Guerra Fredda, situato al confine con la Bosnia ed Erzegovina, con la sua peculiare struttura sotterranea, ci darà modo di approfondire la complessa storia di questa affascinante regione.



**Tipologia del percorso:** trekking naturalistico ed urbano

**Interesse:** storico, paesaggistico, culturale

**Dislivello:** massimo 300 mt (2° giorno)

**Difficoltà:** T, E

**Trasporto:** pullman

**Equipaggiamento:**

convenzionale per escursionismo

*(N.B. poiché il Parco si trova ad una quota compresa tra i 400 ed i 1200 mslm, le temperature potrebbero essere più fresche del consueto per la stagione)*

**ISCRIZIONI:** entro il termine che verrà indicato in un apposito comunicato





# EREMO DI SAN BOVO, VALROVINA E CASCATA DEL SILAN

VAL BRENTA (VI)

Domenica  
**5 MAGGIO**

**Accompagnatori:**

Florida Buratto, Vally Fracasso, Giovanni De Sario, Cristina Habeler



Lungo questo itinerario che parte da una frazione poco più a nord di Bassano del Grappa, Sant'Eusebio, e che piano piano si snoda sulle colline tra il Monte Costa (422 mt) e il Colle Basso (355 mt), incontreremo il suggestivo Eremo di San Bovo, due importanti località dell'Alta Via Del Tabacco, Caluga e Valrovina, il torrente Silan e l'omonima Cascata. Un percorso tutto da scoprire, non solo per la bellezza di questi colli vicentini ma anche perché denso di storia. Storia che negli ultimi anni la gente del Canale di Brenta, i "canaloti", ha voluto valorizzare visti i segni che la coltivazione del tabacco, una pianta esotica che ha rivoluzionato per secoli la povera economia locale, ha lasciato indelebilmente sul proprio territorio.

**Tipologia del percorso:** ad anello

**Interesse:** paesaggistico, naturalistico e storico

**Dislivello:** +400 mt

**Difficoltà:** E

**Cartina:** Tabacco n. 50

**Trasporto:** auto proprie o pullman (al raggiungimento del numero di partecipanti adeguato)

**Equipaggiamento:**

convenzionale per escursionismo

**ISCRIZIONI:** ENTRO GIOVEDÌ 2 MAGGIO



## FISIOPROGRESS

Studio di Fisioterapia

Piero Pasqualini

Noventa di Piave (Ve) - Via Roma, 81 - Tel. 0421 307842



# SENTIERO NATURALISTICO DEI "LANDER"

ALPI CARNICHE - ARTA TERME (UD)



Domenica  
**19 MAGGIO**

## Accompagnatori:

Maria Grazia Martini (ONC), Massimo Ghion (ONC), Renato Rossetto (ASE-ONC),  
Monica Da Frè



Risalendo la Strada Provinciale SP 111 nel tratto da Tolmezzo al Passo Monte Croce Carnico, nelle vicinanze di Arta terme non si può non notare a destra un monte dirupato con una grande parete bianca (Nicchia di Frana) e sulla sinistra, oltre il torrente But, un versante ripido messo a nudo da continui franamenti.

Tali evidenze geologiche hanno una storia in comune.

Tutto nasce da un gigantesco corpo di frana, un pezzo di monte, che si è staccato, circa 10.000 anni fa, dal Monte di Rivo. Il nostro percorso ci porta a vedere da vicino il punto di origine di questo avvenimento, continuamente modellato da fenomeni erosivi che hanno creato torri e pinnacoli spettacolari chiamati Lander.

Lasciato il Parcheggio adiacente alla Chiesetta di San Nicolò degli Alzeri a quota 536 m sulla strada che percorre la valle del torrente But, si rasale una stretta stradina asfaltata che costeggia il torrente Randice, si giunge dopo breve ad uno slargo dove inizia il sentiero con indicazione del Bivacco Lander (1200 m. slm).

Da qui per evidente traccia di sentiero ci si porta al punto panoramico che ci permette di osservare da vicino le caratteristiche formazioni dell'erosione, i Lander del versante sud del Monte di Rivo.

**Tipologia del percorso:** andata e ritorno

**Interesse:** geologico, paesaggistico, naturalistico

**Dislivello:** +700 mt fino al Bivacco Lander e ulteriori 150 mt fino al Belvedere

**Difficoltà:** E

**Cartina:** Tabacco n. 09

**Trasporto:** auto proprie o pullman (al raggiungimento del numero di partecipanti adeguato)

**Equipaggiamento:**

convenzionale per escursionismo

**ISCRIZIONI:** ENTRO GIOVEDÌ 21 MAGGIO



# ALTA VIA A. PERISSINOTTO

TAPPA: DA VALLORCH AL MONTE PIZZOC



**Domenica**  
**26 MAGGIO**

## Accompagnatori:

Nadia Gobbo (ONC), Maria Grazia Martini (ONC), Vally Fracasso



**In occasione del 75° dall'istituzione della Sezione**, ripercorreremo un tratto dell'Alta Via intitolata alla memoria del nostro socio e istruttore Adriano Perissinotto che ci ha lasciati sul Monte Bianco nel luglio del 1987.

L'Alta Via è un percorso che collega in cinque tappe, sci ai piedi, la località di Barcis al Rifugio Carota in Alpego, attraversando il Cansiglio. Oramai, per mancanza di neve, difficilmente negli ultimi anni viene percorsa.

La proponiamo in versione estiva.

**Tipologia del percorso:** anello

**Interesse:** naturalistico e paesaggistico

**Dislivello:** +600 mt ca. in salita -600 mt ca.

**Difficoltà:** E

**Cartina:** Tabacco n. 12

**Trasporto:** mezzi propri

**Equipaggiamento:**

convenzionale per escursionismo

**ISCRIZIONI: ENTRO GIOVEDÌ 23 MAGGIO**

## I NOSTRI AUTOBUS AL VOSTRO SERVIZIO.

OUR BUSES AT YOUR SERVICE.



SERVIZIO NOLEGGIO  
HIRE SERVICE

**ATVO offre tutta una serie di servizi di noleggio per il turismo nazionale ed internazionale, anche per persone con ridotta capacità motoria / ATVO offers a complete range of hire services for national and international tours, also for people with reduced mobility:**



**ATVO**  
viaggiamo con voi

ATVO S.p.A. S. Donà di Piave  
tel. +39.0421.5944 - noleggi@atvo.it  
[www.atvo.it](http://www.atvo.it)

**FAP**  
gruppo ATVO

ATVO



Sabato e Domenica  
8-9 GIUGNO

# CANYON DEL BLETTERBACH E MONTE CORNO NERO GEOPARK DEL BLETTERBACH

DOLOMITI OCCIDENTALI (BZ)



Accompagnatori:

Nadia Gobbo (ONC), Maria Grazia Martini (ONC), Lia Favaro (ORTAM), Florida Buratto



## 12° EDIZIONE GIORNATA NAZIONALE "IN CAMMINO NEI PARCHI"

Un'escursione nella gola del Bletterbach significa compiere un viaggio nel tempo, al centro della terra, potendo guardare all'interno delle montagne immersi nella storia delle Dolomiti. Il canyon è un luogo meraviglioso antico quanto l'ultima era glaciale avvenuta all'incirca 15 mila anni fa. Lungo 8 chilometri e profondo circa 400 metri, è stato creato dallo scorrere del Rio Bletterbach, che ha dato vita a uno straordinario monumento naturale. Attraverso gli strati di roccia si raccontano 260 milioni di anni di storia, quando il paesaggio delle Dolomiti, oggi Patrimonio dell'umanità dell'Unesco, era simile, molto probabilmente, a quello dell'attuale Golfo Persico. Si tratta di una profonda gola preistorica dove si possono scorgere piante fossilizzate e sedimentazioni marine con tanto di conchiglie, chioccioline e ammoniti che vissero nei mari tropicali delle Dolomiti milioni di anni fa e che illustrano la storia movimentata del nostro pianeta.

Ma anche le rocce dai colori e dalle dimensioni così diverse ci raccontano di come poteva essere la vita sulla Terra milioni di anni fa.

Domenica l'escursione è al Monte Corno Nero che prende il nome dal colore delle sue rocce scure costituite da quarzi porfirici e fa da contrasto al vicino Corno Bianco composto da Dolomia con la possibilità per chi lo desidera di raggiungere quest'ultima vetta meno impegnativa.

**Tipologia del percorso:** ad anello

**Interesse:** storico, paesaggistico, culturale, geologico

**Dislivello:** 1° giorno: +250 mt ca. -250 mt ca.

2° giorno: Monte Corno Nero +600 mt -600 mt;  
monte Corno Bianco +300 mt -300 mt

**Difficoltà:** E

**Cartina:** Tabacco n. 029

**Trasporto:** pullman

**Equipaggiamento:**

convenzionale per escursionismo

**Il pernottamento è in albergo**

**ISCRIZIONI:** ENTRO GIOVEDÌ 6 GIUGNO

(comunque sino ad esaurimento posti disponibili)



# ANELLO DELLE MALGHE AI PIEDI DEL MONTE LODIN

## ALPI CARNICHE CENTRALI (UD)

Domenica  
**23 GIUGNO**

### Accompagnatori:

Massimiliano Bergamo (ASE), Gianni Zorzan, Vally Fracasso, Donatella Colosetti



Bellissima escursione nel cuore della Carnia attraverso paesaggi mozzafiato tra casere, pascoli, laghi e rifugi, tra ruderi e resti della Grande Guerra. L'escursione si svolge nella catena delle Alpi Carniche Centrali e più precisamente su di un altopiano alle pendici del monte Lodin, su cui corre il confine italo-austriaco, fra la Creta di Lanza ad est, lo Zermula a sud, il Dimon ed il Cuestalta ad ovest. La zona, in passato sede di numerose malghe, ora vede una ripresa della monticazione ed una ristrutturazione di casere, anche adattate ad ospitare escursionisti. Boschi misti di faggi e, a quote più alte, di conifere, sopra i 1500 metri lasciano spazio a prati e pascoli in cui spiccano numerose e variopinte fioriture.

**Tipologia del percorso:** ad anello

**Interesse:** paesaggistico

**Dislivello:** +900 mt -900 mt

**Difficoltà:** E

**Cartina:** Tabacco n. 9

**Trasporto:** mezzi propri

### Equipaggiamento:

convenzionale per escursionismo

**ISCRIZIONI:** ENTRO GIOVEDÌ 20 GIUGNO



*Pizza in pala sulle rive  
della Piave Vecchia*

**SAN DONÀ DI PIAVE (VE)**

Via Chiesanuova, 87 - Tel. 0421.235601

info@oldcity.it - oldcity.it

Chiuso il martedì



# RIFUGIO VAZZOLER E ORTO BOTANICO A. SEGNI

TAIBON AGORDINO (BL)

Domenica  
30 GIUGNO

Referenti per San Donà di Piave:

Raffaella Marcon (ONC)



Escursione INTERSEZIONALE CAI di San Donà di Piave,  
Motta di Livenza e Ponte di Piave/Salgareda

Vi proponiamo una escursione dedicata alla scoperta dell'ambiente naturale a 360 gradi.

Lasciato alle spalle il paesino di Listolade, frazione di Taibon Agordino ci addentriamo nella Val Corpassa fiancheggiata dall'omonimo torrente fino a raggiungere, dopo 4 km, il rifugio Capanna Trieste 1135m s.l.m., punto di partenza dell'escursione. Davanti a noi si erge maestosa la Torre Trieste che domina la valle. Partiamo su strada forestale e ci addentriamo in un bosco misto di faggi, abeti bianchi e rossi in direzione Pian delle Taie da cui si apre un bel panorama sulla valle sottostante. Proseguiamo sul sentiero sovrastati dai Cantoni di Pelsacon la Cima del Bancone la Torre Venezia fino a raggiungere il Col Negro di Pelsa dove troviamo il Rifugio Vazzoler 1714m s.l.m.. A pochi passi dal rifugio viene gestito dalla sezione CAI di Conegliano il Giardino Alpino A. Segni che ospita su una superficie di circa 5000 metri quadrati varie specie floreali del piano montano, subalpino e alpino. Rientro previsto per il sentiero di salita.

**Tipologia del percorso:** andata e ritorno

**Interesse:** naturalistico e paesaggistico

**Dislivello:** +600 mt -600 mt

**Difficoltà:** E

**Cartina:** Tabacco n. 15

**Trasporto:** mezzi propri

**Equipaggiamento:**

convenzionale per escursionismo

**ISCRIZIONI:** ENTRO GIOVEDÌ 27 GIUGNO



## FRIGO MECCANICA

REFRIGERAZIONE • CONDIZIONAMENTO

MUSILE DI PIAVE (VE) - Via Casebianche, 18 - Tel. 0421.53412

info@frigomeccanica.net - www.frigomeccanica.net



# RIFUGIO GIOGO LUNGO m. 2590

GRUPPO DEL VENEDIGER - VALLE AURINA (BZ)



**Sabato e Domenica**  
**13-14 LUGLIO**

## Accompagnatori:

Nadia Gobbo (ONC), Patrizia Reatto (AE), Monica Da Frè, Enrico Vidal



**Tipologia del percorso:** ad anello

**Interesse:** paesaggistico, naturalistico

### Dislivello:

**Gruppo A:** 1° giorno: +1000 mt

2° giorno: -1000 mt

**Gruppo B:** 1° giorno: +1000 mt

2° giorno: +450 mt -1450 mt

**Difficoltà:** E fino al rifugio, E-EE la salita alla Cima del Vento

**Cartina:** Tabacco n. 35

**Trasporto:** auto proprie o pullman (al raggiungimento del numero di partecipanti adeguato)

La catena dei Monti di Predoi, dal Picco dei Tre Signori al Pizzo Rosso rappresenta il confine naturale tra la Valle Aurina in territorio altoatesino e la Umbaltal nel Tirolo Orientale austriaco.

Da Casere m.1595 in Valle Aurina si sale attraverso la Valle del Vento (accesso più breve tra pietraie, gradoni erbosi ed un impetuoso torrente) al rifugio Giogo Lungo m.2590, costruito dalla sezione di Lipsia della DOAV nel 1887. La magnifica posizione del rifugio al passo offre un panorama unico e spettacolare su tutta la catena. Il rientro avviene per la Valle Rossa, ricca d'acqua, di flora alpina e dei ruderi della miniera di rame abbandonata.

Se il meteo lo permetterà e le gambe saranno ben allenate, domenica mattina sarà possibile raggiungere la Cima del Vento m. 3050.

## Equipaggiamento:

convenzionale per escursionismo estivo in alta montagna

**ISCRIZIONI: ENTRO GIOVEDÌ 4 LUGLIO**





# LABIRINTI DELLA MOIAZZA E BIVACCO GRISETTI

GRUPPO DELLA CIVETTA (BL)

Domenica  
**1 SETTEMBRE**

Referente per San Donà di Piave:

Patrizia Reatto (AE), Adriano Montagner (AE-EEA)



Escursione INTERSEZIONALE CAI di San Donà di Piave, Dolo e Mestre organizzata dalla Scuola Sezionale di Escursionismo di Dolo

L'escursione raggiunge il bivacco Grisetti, adagiato nella magnifica conca glaciale del Van della Moiazza, utilizzando l'ancora poco noto sentiero dei labirinti della Moiazza. Si tratta di un percorso su sentiero CAI 578 fino ai ruderi della Casera Moiazza con bella visione sulla Cascata della Moiazza, e poi su traccia non segnata che si inoltra all'interno della poderosa bastionata rocciosa sotto il Van della Moiazza, percorrendo inaspettati canyon (labirinti) su fondo ghiaioso e pietroso, tra grandi sassi incastrati e una breve fessura, fino a sbucare sul Van nei pressi del bivacco Grisetti. Il ritorno avviene per il sentiero CAI 559 fino a Le Vare.

**Tipologia del percorso:** ad anello

**Interesse:** paesaggistico

**Dislivello:** + 900 mt -900 mt

**Difficoltà:** E-EE

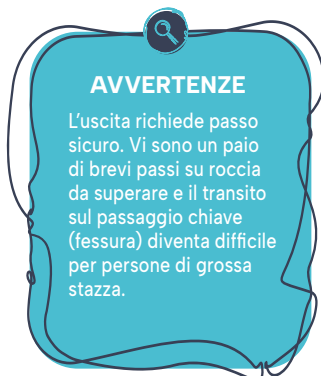
**Cartina:** Tabacco n. 025

**Trasporto:** auto proprie

**Equipaggiamento:**

convenzionale per escursionismo in alta montagna in stagione estiva, scarponi robusti, obbligatorio CASCO

**ISCRIZIONI:** ENTRO GIOVEDÌ 29 AGOSTO



## AVVERTENZE

L'uscita richiede passo sicuro. Vi sono un paio di brevi passi su roccia da superare e il transito sul passaggio chiave (fessura) diventa difficile per persone di grossa stazza.

## CE.I.M.A.

di Montagner Walter

### IMPIANTI DI VIGILANZA E SICUREZZA

**SAN DONÀ DI PIAVE (VE)**

Via Calvecchia, 76 - Tel. 0421.320527 - Cell. 338.2022067

www.ceima-montagner.it - wamontag@tin.it



A.I.P.S.  
ASSOCIAZIONE INSTALLATORI  
PROFESSIONALI SICUREZZA

- Impianti Antifurto
- Impianti Antincendio
- Impianti di controllo TVCC
- Controllo Accessi
- Teleassistenza





# TRAVERSATA DELL'ALPE SPECIE

VAL DI LANDRO (BZ)

Domenica  
**8 SETTEMBRE**

## Accompagnatori:

Andrea Argentonì (AE), Sandro Dalla Pria, Giovanni De Sario



A volte, la vicinanza di mete blasonate lascia nell'ombra luoghi ed ambienti di straordinaria bellezza e poco frequentati.

Vi vogliamo condurre nell'esplorazione della Val dei Chenope e della val Chiara, alla ricerca di ambienti per lo più inesplorati e per questo ancor più ricchi di fascino.

**Tipologia del percorso:** traversata

**Interesse:** paesaggistico, naturalistico, geologico

**Dislivello:** +700 mt -800 mt

**Difficoltà:** E, breve tratto EE

**Cartina:** Tabacco n. 03

**Trasporto:** pullman

**Equipaggiamento:**

convenzionale per escursionismo

**ISCRIZIONI:** ENTRO GIOVEDÌ 5 SETTEMBRE

# L'ORTICA

di Vazzoler Pierluigi

*Prodotti freschi e conservati da agricoltura biologica certificata*



**SAN DONÀ DI PIAVE (VE)** - Via Garibaldi, 109 - Tel. 0421.54045 - [lortica@alice.it](mailto:lortica@alice.it)



# VAL DI BRICA E VAL BINON PARCO NATURALE DOLOMITI FRIULANE

PREALPI CARNICHE - GRUPPI: SPALTI-MONFALCONI E PRAMAGGIORE (PN)

Domenica  
22 SETTEMBRE

## Accompagnatori:

Adriano Montagner (AE-EEA), Massimiliano Bergamo (ASE), Eleonora Fecchio (ASE), Renato Rossetto (ASE-ONC)



L'escursione ci porta a percorrere due valli selvagge, Val di Brica e la Val Binon, secondarie della grande Val Cimoliana, all'interno delle Dolomiti Friulane.

Si sosta nella bellissima conca del Ricovero Casera Valmenon (Valbinon), possibilità di ristoro, tra le cime del Gruppo dei Monfalconi e del Gruppo del Pramaggiore; il luogo è attraversato dal sentiero delle genziane (Truoi dai sclops) di grande valenza naturalistica e panoramica.

Sarà possibile scegliere tra due percorsi di diversa difficoltà.

### Gruppo "A" - Itinerario:

Parceggio del Rifugio Pordenone (1160m slm), Ricovero Casera Valmenon (1773 m) e facoltativa Cima Urtisiel Est (2119 m).

### Gruppo "B" - Itinerario:

Parceggio del Rifugio Pordenone (1160m slm), Forcella Val di Brica (2076 m), Ricovero Casera Valmenon (1773 m).

## Tipologia del percorso:

**Gruppo A:** andata e ritorno per Ricovero Casera Valmenon e Cima Urtisiel

**Gruppo B:** anello per Forcella Val di Brica

**Interesse:** paesaggistico, naturalistico, geologico

## Dislivello:

**Gruppo A:** +600 mt +350 mt facoltativi

**Gruppo B:** +950 mt

**Difficoltà:** E, EE per la salita alla Cima Urtisiel Est; per l'anello e la Cima Urtisiel Est è necessario buon allenamento

**Cartina:** Tabacco n. 21

**Trasporto:** mezzi propri

## Equipaggiamento:

convenzionale per escursionismo

**ISCRIZIONI:** ENTRO GIOVEDÌ 19 SETTEMBRE



# SENTIERO GEOLOGICO DEL TORRENTE GAVON - BACINO DELLE MARMOLADE

**FALCADE (BL)**

**Domenica  
29 SETTEMBRE**

**Accompagnatori:**

Maria Grazia Martini (ONC), Massimo Ghion (ONC), Renato Rossetto (ASE-ONC), Donatella Colosetti



**Escursione INTERSEZIONALE CAI San Donà di Piave, Dolo e Mestre organizzata dal Gruppo Escursionismo di San Donà di Piave**

Il percorso si snoda lungo il torrente Gavon, immissario in località Caviola del torrente Biois. L'erosione fluvio glaciale ha messo a nudo nel tempo le rocce sottostanti permettendoci di leggere la storia della terra a partire dalla fine del Paleozoico, quando la zona era interessata da eventi vulcanici straordinari. Nel salire lungo il sentiero avremo modo di conoscere e ammirare le formazioni geologiche che hanno anticipato la "nascita" delle Dolomiti in un continuum che ci ricorda la successione temporale dei diversi paleo ambienti che hanno seguito la formazione della Pangea, circa 300 milioni di anni fa. Si rimane letteralmente estasiati dal diverso tipo di rocce che salendo si possono apprezzare sempre più chiaramente fino al luogo in cui il versante ovest del Col Becher si staglia davanti a noi con tutta la sua caleidoscopica bellezza e cromaticità.

**Tipologia del percorso:** andata e ritorno

**Interesse:** geologico, paesaggistico, naturalistico

**Dislivello:** circa +600 mt -600 mt

**Difficoltà:** E

**Cartina:** Tabacco n. 015

**Trasporto:** pullman (al raggiungimento del numero di partecipanti adeguato)

**Equipaggiamento:**

convenzionale per escursionismo

**ISCRIZIONI: ENTRO GIOVEDÌ 26 SETTEMBRE**



*Costruzione verricelli in acciaio inox,  
riparazione eliche cambio passo  
e equilibratura dinamica  
Costruzione assi e flange accoppiamento*

**SAN DONÀ DI PIAVE (VE) - Via Maestri del Lavoro, 16 - Tel. 0421.221080  
info@fregonesesnc.it - www.fregonesesnc.it**



# TREKKING ETNA ED ALCANTARA

(SICILIA - CT)

**2ª SETTIMANA  
DI OTTOBRE**

**Accompagnatori:**

Andrea Argentoni (A.E.), Ivana Marchetto

Tour escursionistico di 6 giorni (5 notti) sul massiccio del vulcano Etna.

Guidati dagli Accompagnatori della sezione di Catania (o dalle Guide Vulcanologiche, ove richiesto dai regolamenti locali).

Un'esperienza nuova che ci porterà alla scoperta del Vulcano più alto d'Europa e, perché no, a conoscere un frammento di Sicilia e delle sue prelibatezze.

**Tipologia del percorso:** escursioni in ambiente di medio/alta montagna

**Interesse:** paesaggistico, culturale

**Dislivello:** di giorno in giorno, variabile in base al percorso scelto (A o B)

**Difficoltà:** saranno previsti percorsi (alternativi) con difficoltà "E" ed "EE"

**Trasporto:** aereo e pulmino

**Equipaggiamento:**

convenzionale per escursionismo (di alta montagna per i percorsi classificati A)

**ISCRIZIONI:** DATA DA DEFINIRE



**FM** FERRAZZO  
MARM

*“Artigianalità  
e tradizione  
nella lavorazione  
del marmo...”*

*Lavorazioni marmi, marmo resina, graniti, quarzi, rivestimenti scale, pavimenti, davanzali, piani cucina, funeraria, lavelli di pietra e lavorazioni particolari su misura*



San Donà di Piave (Ve) - Tel. 0421.43668 - info@ferrazzomarmi.it - www.ferrazzomarmi.it



# STRADA DELLE 52 GALLERIE E FERRATA FALCIPIERI

GRUPPO DEL PASUBIO (VI)

Domenica  
**13 OTTOBRE**

**Accompagnatori:**

Adriano Montagner (AE-EEA), Eleonora Fecchio (ASE), Mattia Teso, Caterina Giuriato



Il Pasubio è un massiccio montuoso delle prealpi vicentine scenario della grande guerra, fu teatro di aspri combattimenti e conserva numerose testimonianze del periodo, una delle quali la “strada delle 52 gallerie”.

## **Percorso A: (Ferrata Falcipleri)**

L'escursione parte dal parcheggio dopo Passo Xomo (q.ta 1216) lungo l'ex strada militare sulle pendici del Monte Pasubio che lasceremo presto per seguire il “sentiero attrezzato delle 5 cime” il quale ci porta in cresta e alternando tratti di sentiero attrezzato e non, con brevi tratti di arrampicata in libera, ci porterà di cima in cima al rif. Papa. Il ritorno avverrà per la strada delle 52 gallerie.

## **Percorso B: (Gallerie del Pasubio)**

L'escursione parte dal parcheggio dopo Passo Xomo (q.ta 1216) lungo l'ex strada militare sulle pendici del Monte Pasubio in alcuni punti con tratti esposti, attraversando i 52 tunnel a volte lunghi e umidi, assaporando la spettacolare strada, si raggiunge il rif. Papa. La discesa avviene sul lato nord del Pasubio, seguendo la carrareccia “strada degli Scarubbi” un po più lunga, ma che concede diversi tagli, fino al parcheggio delle auto.

**Tipologia del percorso:** ad anello

**Interesse:** storico, paesaggistico

**Dislivello:**

**Percorso A:** +1150 mt ca. -1150 mt ca.

**Percorso B:** +950 mt ca. -950 mt ca.

**Difficoltà:**

**Percorso A:** EEA con passaggi di 1° grado

**Percorso B:** E alcuni tratti esposti

**Cartina:** Tabacco n. 056

**Trasporto:** mezzi propri

**Equipaggiamento:**

convenzionale per escursionismo di media montagna, torcia frontale e casco per entrambi i percorsi, set da ferrata per il percorso A

**ISCRIZIONI:** ENTRO GIOVEDÌ 10 OTTOBRE



# RIFUGIO BOSCONERO

DOLOMITI, VAL DI ZOLDO, GRUPPO DEL BOSCONERO (BL)

Domenica  
**27 OTTOBRE**

Referente per San Donà di Piave:

Eleonora Fecchio (ASE), Adriano Montagner (AE)



Il Bosconero è un luogo oscuro, misterioso, impervio, frequentato prevalentemente da cacciatori e boscaioli, con poche malghe ed aree di pascolo, tutte ormai abbandonate. L'escursione ad anello ed in senso antiorario, partirà dal parcheggio sulla SP 251, in località Pontesei a quota 825 m, dove a monte del bacino artificiale, imboccheremo il sentiero n.485. L'ambiente si presenterà subito selvaggio e difficilmente accessibile, richiederà pertanto una frequentazione non banale ed attenta. Il paesaggio intorno è molto suggestivo e mostra in direzione nord-est le ripide forcelle ormai quasi impraticabili, custodi del nostro amato Bivacco Campestrin. Con piccole deviazioni lungo il percorso di ritorno, lungo il sentiero n. 490 potremo raggiungere anche la "Fonte dell'Eterna Giovinezza" e il "lago delle Streghe", luoghi dall'aspetto magico e fiabesco.



**Tipologia del percorso:** ad anello

**Interesse:** paesaggistico, naturalistico

**Dislivello:** +700 mt -700 mt

**Difficoltà:** E

**Cartina:** Tabacco n. 025

**Trasporto:** mezzi propri

**Equipaggiamento:**

convenzionale per escursionismo

**ISCRIZIONI:** ENTRO GIOVEDÌ 24 OTTOBRE

# BIBLIOTECA



BIBLIOTECA



I Libri sono la chiave dell'Apprendimento, della Conoscenza e dell'Emozione...

Presso la nostra sede si trova la Biblioteca della Sezione che mette a disposizione dei Soci guide, manuali, racconti, riviste e carte topografiche inerenti la storia, la vita e le attività in montagna, sia per il prestito che per la semplice consultazione. Il nostro patrimonio librario vanta circa 800 volumi ed è frutto di acquisti, doni e lasciti.

Il catalogo completo è consultabile presso la nostra sede e al link:

<https://caisidoc.cai.it/biblioteche-cai/biblioteca-cai-sezione-di-san-dona-di-piave/>

Si ricorda che la Biblioteca della Sezione è **aperta durante il normale orario di segreteria.**

## INFORMAZIONI

[biblioteca@caisandona.it](mailto:biblioteca@caisandona.it)





# SCALE DI VALUTAZIONE DELLE DIFFICOLTÀ

## ESCURSIONISMO

**T** = turistico

Itinerario alla portata di tutti, si svolge su stradine, mulattiere o larghi sentieri; i percorsi generalmente non sono lunghi, non presentano alcun problema di orientamento e non richiedono un allenamento specifico se non quello tipico della passeggiata. Si sviluppa nelle immediate vicinanze di paesi, località turistiche, vie di comunicazione e riveste particolare interesse per passeggiate facili di tipo culturale o turistico - ricreativo.

**E** = escursionistico

Itinerario che si svolge su sentieri con evidenti tracce in terreno di vario genere (es. pascoli, detriti, pietraie) e che corrisponde in gran parte a mulattiere realizzate per scopi agro-silvo-pastorali, militari o a sentieri di accesso a rifugi o di collegamento fra valli vicine; sono generalmente segnalati con vernice od ometti; è richiesto un discreto allenamento fisico e capacità di orientamento.

**EE** = escursionisti esperti

Si tratta di itinerari generalmente segnalati ma che implicano una capacità di muoversi agevolmente su terreni impervi e infidi, con tratti attrezzati o rocciosi; è richiesto un buon allenamento, una buona conoscenza della montagna, tecnica di base e un equipaggiamento adeguato. Corrisponde generalmente a un itinerario di traversata nella montagna medio alta e può presentare dei tratti attrezzati.

**EEA** = escursionisti esperti con attrezzatura

Vengono indicati sentieri attrezzati o vie ferrate che conducono l'escursionista su pareti rocciose o su creste e cenge, preventivamente attrezzate con funi e/o scale senza le quali il procedere costituirebbe una vera e propria arrampicata. Richiede adeguata preparazione ed attrezzatura quale casco, imbrago e kit da ferrata.

**EAI** = escursionismo in ambiente innevato

Itinerari in ambiente innevato che richiedono l'utilizzo di racchette da neve, con percorsi evidenti e riconoscibili, con facili vie di accesso, di fondo valle o in zone boschive non impervie o su crinali aperti e poco esposti, con dislivelli e difficoltà generalmente contenuti che garantiscano sicurezza di percorribilità.

## SCI ESCURSIONISMO

• VERDE (facile)

Si svolge su terreni in falsopiano privi di ostacoli, con contenuta lunghezza e dislivello. L'orientamento è facile ed è sufficiente possedere una tecnica di base.

• BLU (medio)

Si svolge su terreno con pendenze contenute, moderate cunette e dossi, con qualche breve passaggio a mezza costa. L'orientamento è più difficoltoso e richiede una discreta padronanza sci escursionistica.

• ROSSO (impegnativo)

Si svolge su terreno vario, con gradini, cunette e dossi più o meno marcati, con tratti anche a mezza costa. Lo sviluppo altimetrico e la lunghezza sono consistenti. Esso richiede la padronanza di una buona tecnica sciistica in discesa, buone conoscenze dell'orientamento e della nivologia. È quindi necessaria una buona esperienza sci-escursionistica.

• GIALLO (molto impegnativo)

Si svolge sempre su terreno vario, ma con pendenze più accentuate, attraversamenti di mezze coste spesso impegnative e di zone che possono essere impervie e comportanti serie difficoltà, escluse quelle di carattere alpinistico (roccia e ghiaccio). Le lunghezze e i dislivelli dei percorsi sono consistenti. Esso è consigliabile solo per sciatori con molta esperienza del fuori pista ed in possesso di un'ottima tecnica sciistica.





# SCALE DI VALUTAZIONE DELLE DIFFICOLTÀ



## SCIALPINISMO

### MS

**Medio sciatore.** Terreno caratterizzato da pendii aperti di pendenza moderata e dislivelli contenuti.

### BS

**Buon sciatore.** Terreno con inclinazione fino a 30-35°; lunghezza e dislivelli discreti. In taluni punti si richiede una buona tecnica di discesa.

### OS

**Ottimo sciatore.** Terreno ripido, tratti esposti, passaggi obbligati, lunghezza e dislivelli sostenuti; in taluni punti si richiede di curvare ed arrestarsi in breve spazio e nel punto voluto.

### MSA

**Medio sciatore alpinista.** Per raggiungere la cima potrebbe essere necessario proseguire a piedi su percorso di roccia o di misto.

### BSA

**Buon sciatore alpinista.** L'itinerario, oltre all'impegno sciistico richiesto ad un BS, presenta anche caratteri alpinistici: percorso di ghiacciaio, di creste, di tratti rocciosi.

### OSA

**Ottimo sciatore alpinista.** L'itinerario, oltre all'impegno sciistico richiesto ad un OS, presenta anche caratteri alpinistici: percorso di ghiacciaio, di creste, di tratti rocciosi, crepacci terminali.

## CICLOESCURSIONISMO

### TC

**Turistico.** Percorso su strade sterrate dal fondo compatto e scorrevole, di tipo carrozzabile.

### MC

**Per cicloescursionisti con media capacità tecnica.** Percorso su sterrate con fondo poco sconnesso o poco irregolare (tratturi, carrarecce, etc.) o su sentieri con fondo compatto e scorrevole.

### BC

**Per cicloescursionisti di buone capacità tecniche.** Percorso su sterrate molto sconnesse o su mulattiere e sentieri dal fondo piuttosto sconnesso ma abbastanza scorrevole oppure compatto ma irregolare, con qualche ostacolo naturale (per es. gradini di roccia o radici).

### OC

**Per cicloescursionisti di ottime capacità tecniche.** Come sopra ma su sentieri dal fondo molto sconnesso e/o molto irregolare, con presenza significativa di ostacoli.

### EC

**Massimo livello per il cicloescursionista.** Percorso su sentieri molto irregolari, caratterizzati da gradoni e ostacoli in continua successione, che richiedono tecniche di tipo trialistico.





# COSA FARE IN CASO DI INCIDENTE IN MONTAGNA?



## CHIAMATA DI SOCCORSO

### *Regole base di comportamento in caso di incidente*

- **Mantenere la calma, non agire d'impeto.**
- **Chiamare al più presto il Soccorso Alpino.**
- **Compiere, nei riguardi degli infortunati, solo le operazioni che si è certi di saper fare.**
- **Se non si è riusciti a contattare i soccorritori o per segnalare la presenza agli stessi, segnalare la necessità di soccorso con segnali luminosi o acustici ad intermittenza.**



### **RICHIESTA DI SOCCORSO:**



6 volte al minuto:  
una volta ogni 10 secondi



Pausa di un minuto



Quindi ripetere il segnale fino ad avere conferma di essere stati intercettati

### **RISPOSTA DI SOCCORSO:**

tre segnali acustici o ottici e poi pausa di un minuto

# COSA FARE IN CASO DI INCIDENTE IN MONTAGNA?



**112** 

## SEGNALI PER L'ELICOTTERO

### COME SI EFFETTUA LA CHIAMATA DI SOCCORSO

Comporre il numero **112** oppure il numero di telefono della **più vicina stazione di Soccorso Alpino**.

#### Dire sempre:

- 1) **Chi chiama:** nome e cognome.
- 2) **Da dove si chiama:** precisare il luogo da dove viene effettuata la chiamata e il numero dell'apparecchio.
- 3) Spiegare sommariamente che **cosa è accaduto e dove è accaduto**.
- 4) Riferire **l'ora** in cui è avvenuto l'incidente.
- 5) Precisare il **numero degli eventuali dispersi** e, possibilmente, indicare il colore del loro abbigliamento.
- 6) Descrivere le **condizioni meteorologiche** del luogo e se c'è visibilità.
- 7) **Non allontanarsi** dal posto di chiamata per rendere possibile un nuovo collegamento con i soccorritori.





**FORSE NON TUTTI SANNO**

# **CHE COS'È UN RIFUGIO**



Le seguenti considerazioni non accomunano tutte le strutture di accoglienza esistenti sul territorio montano ma, di regola, queste possono indicare i pregi e i limiti che un rifugio in quota può offrire.

## **IL RIFUGIO È GESTITO DA UN CUSTODE NON È UN ALBERGO**

Essenziale e frugale è la vita in un Rifugio CAI. Abbi rispetto dell'impegnativo lavoro del gestore; se non conosci ciò che stai frequentando, lui ti farà osservare come ci si comporta e come tutelare l'ambiente. Ricorda di portare sempre a valle i tuoi rifiuti.

## **È PUNTO DI RISTORO E DI RIPOSO NON HA SPESSO L'ACQUA POTABILE**

Un Rifugio è spesso un punto di sosta, posizionato dove ripartono più itinerari, in una zona protetta e abbastanza vicina a vette o passi ma spesso sprovvista di sorgenti naturali; la vicinanza ai nevai soddisfa la necessità d'acqua che poi viene potabilizzata.

## **È BASE D'APPOGGIO PER LE ESCURSIONI NON È UNA LOCATION DI SOGGIORNO**

È un presidio in quota: punto di arrivo e ristoro dopo un'escursione ma anche punto di partenza per traversate o salite alle cime. È un presidio culturale: rappresenta la storia del CAI, dell'alpinismo e degli alpinisti che hanno lasciato traccia.

## **È UN RIPARO SICURO COL MALTEMPO NON HA RISORSE DI ENERGIA ILLIMITATE**

I rifugi sono punti di chiamata e di coordinamento per gli interventi del Soccorso Alpino; col maltempo, sono sempre stati punti di riferimento. L'energia per un rifugio è un grosso limite ma una porta aperta, una luce accesa ed un pasto caldo li troverai sempre.



**FORSE NON TUTTI SANNO**

# **COSA NON È UN RIFUGIO**



I rifugi sono la casa in quota dei soci CAI e di tutti gli appassionati di montagna; per questo i soci possono usufruire di una scontistica sul tariffario convenzionato. Il rifugio è un bene prezioso: impara a conoscere la sua storia e vivi tra quelle mura con lentezza.

## **UN RIFUGIO SI RAGGIUNGE SEMPRE A PIEDI NON È UN INTERNET-POINT**

Informati sempre su quali sentieri portano al rifugio, i tempi e il dislivello. Non trascurare il meteo. Non mettere a repentaglio la vita dei soccorritori per una tua leggerezza; quando arrivi non pretendere il WiFi: spesso è solo un servizio per i gestori.

## **PROPONE IN GENERE UN MENÙ FISSO NON SI USANO DOCCE SE C'È POCA ACQUA**

Il Rifugio non è un ristorante, adeguati ai menù proposti, i market non sono dietro l'angolo. Non ti lamentare se le docce non ci sono o sono chiuse, spesso il gestore deve scegliere se usare l'acqua per la cucina o disporre di doccia per gli ospiti.

## **HA ORARI DA RISPETTARE NON HA CAMERE SINGOLE**

Alla sera, per rispetto di chi dovrà alzarsi all'alba, si cena presto e ci si corica ad un orario insolito per il turista. Spesso si dormirà in camerate da 4/6/10 posti, con accanto o sopra sconosciuti che hanno in comune con te la passione per la montagna.

## **HA BAGNI E SERVIZI IN COMUNE NON HA CAMERE CON BAGNO**

Nei rifugi ci si deve adattare: non chiedere la "camera con bagno": questa opzione non è possibile e, come ci si adatta a dormire con sconosciuti, si dovranno condividere anche i servizi aspettando il proprio turno.



# 75° ANNO DELLA SEZIONE DI SAN DONÀ DI PIAVE

75° ANNO SEZIONE

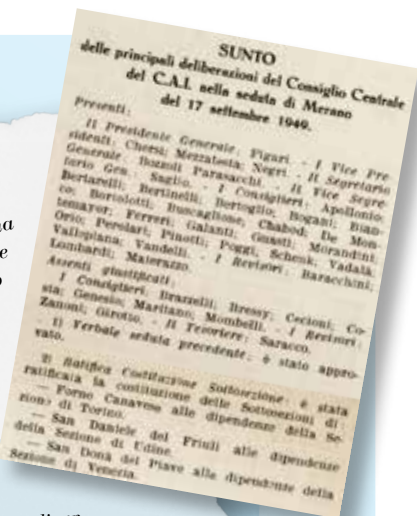
Carissime socie, carissimi soci,  
sono passati molti anni da quando il CAI ha messo le radici a San Donà di Piave. La nostra sezione ha aperto i battenti e si è presentata al territorio sandonatese nel lontano 1949. Era da poco finito il secondo conflitto mondiale; l'Italia tutta si stava rimboccando le maniche per risollevarsi dalla terribile tragedia e qui, in riva al Piave, un gruppo di convinti amanti della montagna decisero di consolidare questa loro passione unendosi attorno al CAI, nasce così la nostra sezione, inizialmente come sottosezione di Venezia.

È facile intuire che il 2024 per noi è quindi un anno particolare, compiremo 75 anni e di questo possiamo essere particolarmente fieri!

Tre quarti di secolo, non poco: quasi tre generazioni si sono succedute e di acqua sotto il Piave ne è passata parecchia!  
La nostra storia è ricca di episodi, eventi, colpi di scena, periodi di calma seguiti da momenti di fibrillazione, di entusiasmi vissuti da migliaia di nostri soci che avevano e hanno deciso di condividere il loro quotidiano con altri, sempre spinti unicamente da un amore profondo, viscerale per le Terre Alte, in tutte le loro caratteristiche articolazioni.

Vogliamo testimoniare la nostra storia, condividerla e, come si fa in ogni famiglia che si rispetti, non vogliamo perdere l'occasione di festeggiare. Il 2024 sarà dedicato a questa ricorrenza. Come? Con il contributo di tutti i gruppi e di tutti i Soci disponibili!

Abbiamo infatti intenzione di strutturare un calendario di eventi dedicati e di attività che avranno luogo durante l'intero anno. Il programma è al momento in fase di elaborazione, sarà presentato e ufficializzato in occasione dell'Assemblea Ordinaria dei Soci, indicativamente tra febbraio e marzo 2024.



# OTTOBRATA

FESTA DI CHIUSURA ATTIVITÀ



IN LOCALITÀ E CON MODALITÀ  
DA DEFINIRE FESTEGGEREMO  
LA FINE DELLE ATTIVITÀ ESTIVE.



TUTTI I SOCI E AMICI  
SONO I BENVENUTI,  
MAGGIORI INFORMAZIONI  
A SEGUIRE.



OTTOBRATA

## CONVENZIONI

RIVOLTE AI SOCI DEL CAI

- **PALESTRA HI.LIFE** - San Donà di Piave (Ve) - Via Calnova, 148
- **FACTORY OUTLET, EIDER, LAFUMA** - Cornuda (Tv) - Via Padova, 19/b
- **ASPORT'S Mountain equipment di Payer Fabrizio**  
Chies d'Alpago (Bl) - Quartier G. Carducci, 141
- **CENTRO DI MEDICINA** - Le prestazioni sono usufruibili presso tutte le sedi.  
Sconti per VISITA PER IL RILASCIO DELLA IDONEITÀ SPORTIVA  
e SULLE TARIFFE PRIVATE NORMALMENTE APPLICATE ALLA CLIENTELA  
ORDINARIA dei medici che hanno aderito alla convenzione  
*(informarsi sempre al momento della prenotazione)*
- **PER GRUPPI E SCUOLE CONVENZIONE CON LA PALESTRA  
DI SPORTLER A SILEA**

Per usufruire delle scontistiche è obbligatorio esibire la tessera CAI in corso di validità.



# SOCI CAI 2023

**25**  
anni

COPPO LINDA  
GOBBO NADIA  
PORCELLATO ENRICO  
ROSIN GIACOMO  
SIMONETTO OSVALDO  
TORRESAN ALESSANDRO  
TRENTO LUISA

**50**  
anni

MOLIN DAMIANO

## TESSERAMENTO 2024

*Responsabile: Aldo Caccia*

### QUOTE SOCIALI:

• ORDINARI .....	€ 50,00
• ORDINARI JUNIORES .....	€ 29,00
• FAMILIARI .....	€ 29,00
• GIOVANI .....	€ 18,00
• QUOTA AGEVOLATA GIOVANI DAL 2° ISCRITTO DEL NUCLEO FAMILIARE .....	€ 9,00
• COSTO TESSERA 1ª ISCRIZIONE .....	€ 5,00
• RADDOPPIO MASSIMALI ASSICURATIVI IN ATTIVITÀ SOCIALE .....	€ 5,15

• Il mancato rinnovo esclude la copertura assicurativa e il ricevimento delle stampe sociali. Il rinnovo può essere fatto con procedura online attraverso il canale telematico MyCai, oppure presso la sede sociale in orario di apertura.

**INFO:**  
[tesseramento@caisandona.it](mailto:tesseramento@caisandona.it)  
Aldo Caccia - 338.6797325





## POLIZZA INFORTUNI SOCI IN ATTIVITÀ ISTITUZIONALE

### Massimali Combinazione A:

Caso morte € 55.000,00, Caso invalidità permanente € 80.000,00, Rimborso spese di cura € 2.500,00 (Franchigia € 200,00)

Premio: compreso nella quota associativa.

### Massimali Combinazione B:

Caso morte € 110.000,00, Caso invalidità permanente € 160.000,00, Rimborso spese di cura € 3.000,00 (Franchigia € 200,00)

Premio aggiuntivo annuo per accedere alla combinazione B: € 5,15.

Soci in regola con il tesseramento 2023 che rinnovano per il 2024: la garanzia si estende sino al 31/03/2025;

## POLIZZA SOCCORSO ALPINO IN EUROPA VALIDA ANCHE IN ATTIVITÀ PERSONALE

**Premio:** compreso nella quota associativa. Soci in regola con il tesseramento 2023 che rinnovano per il 2024: La garanzia si estende sino al 31/03/2025. Nuovi Soci: la garanzia è attiva dal giorno successivo all'iscrizione (anche nel periodo 1° novembre - 31 dicembre 2023) a condizione che risultino registrati nella piattaforma di Tesseramento.

**Massimale:** Rimborso spese: fino a € 25.000,00. Diaria da ricovero ospedaliero: € 20,00/giorno per massimo 30 giorni.

Massimale per assistenza medico psicologo per gli eredi: fino a € 3.000,00/Socio.

## POLIZZA DI RESPONSABILITÀ CIVILE IN ATTIVITÀ ISTITUZIONALE (INCLUSO SU PISTA DA SCI)

Per i Soci in regola con il tesseramento è attiva la copertura di responsabilità civile in attività istituzionale. I non Soci, che partecipano alle attività istituzionali, sono automaticamente assicurati per la responsabilità civile verso terzi.

## POLIZZA INFORTUNI IN ATTIVITÀ INDIVIDUALE

Per tutti i Soci in regola con il Tesseramento 2024 sarà possibile attivare una polizza personale contro gli infortuni che dovessero derivare dall'attività personale propriamente detta in uno dei contesti tipici di operatività del nostro Sodalizio (alpinismo, escursionismo, speleologia, scialpinismo, etc.).

La polizza coprirà tutti gli ambiti di attività tipiche del Sodalizio, senza limiti di difficoltà e di territorio, ed avrà durata annuale, dal 1° gennaio al 31 dicembre 2024.

Tale copertura è attivata dalla Sezione, su richiesta del Socio.

**Massimale Combinazione A:** Morte: € 55.000,00, Invalidità permanente: € 80.000,00

Spese di cura: € 2.500,00 (Franchigia € 200,00) Indennità giornaliera per ricovero: € 30,00

Premio annuale: € 126,15

**Massimale Combinazione B:** Morte: € 110.000,00, Invalidità permanente: € 160.000,00, Spese di cura: € 3.000,00 (Franchigia € 200,00), Indennità giornaliera per ricovero: € 30,00

Premio annuale: € 252,90

## POLIZZA RESPONSABILITÀ CIVILE IN ATTIVITÀ INDIVIDUALE (INCLUSO SU PISTA DA SCI)

I Soci in regola con il Tesseramento 2024 possono attivare una polizza di Responsabilità Civile che tiene indenni - previa corresponsione del relativo premio - di quanto si debba pagare, quali civilmente responsabili ai sensi di legge, a titolo di risarcimento (capitali, interessi, spese) per danni involontariamente cagionati a terzi per morte, per lesioni personali e per danneggiamento a cose, in conseguenza di un fatto verificatosi durante lo svolgimento delle attività personali, purché attinenti al rischio alpinistico, escursionistico o comunque connesso alle finalità del CAI (di cui all'art 1 dello Statuto vigente).

Nella garanzia sono compresi il Socio che vi ha aderito unitamente alle persone comprese nel nucleo familiare, ed i figli minorenni anche se non conviventi, purché regolarmente Soci per l'anno 2024.

La polizza avrà durata annuale, dal 1° gennaio al 31 dicembre 2024.

Tale copertura è attivata dalla Sezione, su richiesta del Socio.

**Premio annuale:** € 12,50.

### NOTA

Presso la sede della sezione sono disponibili le informazioni complete e i dettagli delle polizze



# ORGANIGRAMMA

## CAI SEZIONE DI SAN DONÀ DI PIAVE

ORGANIGRAMMA

### CONSIGLIO DIRETTIVO

**PRESIDENTE**  
Enrico Vidal

**VICE PRESIDENTE**  
Andrea Ombrella

**CONSIGLIERI**  
Claudio Bellinaso,  
Michele Cereser,  
Enrico Fontanella,  
Vally Fracasso, Massimo Ghion,  
Nadia Gobbo, Manfredò Zanetti

**SEGRETARIA**  
Anna De Rossi

**TESORIERE**  
Luciano De Din

**VICE TESORIERE**  
Daniela Vanzetto

**REVISORI DEI CONTI**  
Giovanni Polato,  
Alberto Vendramini,  
Anna De Rossi

**DELEGATI ASS. NAZIONALI**  
Giacomo De Stefani,  
Manlio Schioser

**RESPONSABILE TESSERAMENTO**  
Aldo Caccia

**BIBLIOTECA**  
Valentina Capuzzo,  
Jessica Ronchiato

**GESTIONE TESSERAMENTI E APERTURE**

Carmen Bardello, Pier Giovanni Bozzo, Luigi Buccioli, Valentina Capuzzo, Chiara Cereser, Stefano Cosolo, Anna De Rossi, Michele Enzo, Mauro Ferracini, Riccardo Gerotto, Davide Ignazzi, Giovanni Polato, Patrizia Reatto, Jessica Ronchiato, Federica Tonetto, Franco Uliana, Daniela Vanzetto, Alice Zanetti

### RESPONSABILI GRUPPI

**ESCURSIONISMO**  
Eleonora Fecchio

**SCUOLA DI ALPINISMO "ADRIANO PERISSINOTTO"**  
Demis Montagner

**SCUOLA DI ALPINISMO GIOVANILE**  
Armando Ortolan

**GRUPPO ALPINISMO GIOVANILE**  
Giacomo Gobbo

**GRUPPO MOUNTAIN BIKE "RUOTE IN SPALLA"**  
Renzo Cristofoleto

**GRUPPO ROCCIA "I REPETINI"**  
Luigi Fregonese

**COMITATO DI GESTIONE CENTRO ARRAMPICATA SPORTIVA**  
Marco Gobbo

**GRUPPO "SPERANEVE"**  
Paolo Pedrocchi

**SCI DISCESA E SNOWBOARD**  
Massimo Lava

**GRUPPO ESCURSIONISMO SENIOR "QUEI DEL MARTI"**  
Alberto Vendramini (Coordinatore)

**OPERATORI NATURALISTICI CULTURALI E TUTELA AMBIENTE MONTANO**  
Maria Grazia Martini

**MONTAGNATERAPIA**  
Eleonora Fecchio

**ISPETTORI CAMPESTRIN**  
Piergiovanni Bozzo, Raffaele Bragato

**COMITATO DI GESTIONE CASERMETTA VUERICH**  
Manfredò Zanetti

**GINNASTICA PRESCISTICA**  
Claudio Bellinaso

**RESPONSABILE MAGAZZINO**  
Francesco Bardello

**GRUPPO TESSERAMENTO**  
Riccardo Gerotto

### CARICHE NAZIONALI ED INTERREGIONALI

**COORDINATORE NAZIONALE PROGETTO CAI SCUOLA**  
Francesco Carrer

**COMPONENTE GRUPPO DI LAVORO CAI SCUOLA**  
Massimo Ghion

**CONSIGLIERE REGIONALE CAI VENETO**  
Patrizia Reatto

**COMPONENTE SCUOLA BIVENETA ALPINISMO E SCIALPINISMO**  
Demis Montagner, Paolo Pedrocchi

**COMPONENTE SCUOLA VFG INTERREGIONALE DI ESCURSIONISMO REF. PER CICLOESCURSIONISMO**  
Renzo Cristofoleto

**RAPPRESENTANTE CONSIGLIO AMBITI TERRITORIALI CACCIA REGIONE VENETO**  
Giacomo De Stefani

### SITUAZIONE SOCI AL 31-10-2023:

Soci **ORDINARI** 631 • Soci **ORDINARI JUNIORES** 61 • Soci **FAMILIARI** 259 • Soci **GIOVANI** 91

**Totale N. 1042**

### INDIRIZZI MAIL GRUPPI

alpinismogiovanile@caisandona.it  
scuolaag@caisandona.it  
campestrin@caisandona.it  
centroarrampicata@caisandona.it

dogna@caisandona.it  
escursionismo@caisandona.it  
onc.tam@caisandona.it  
queidelmarti@caisandona.it

repetini@caisandona.it  
ruoteinspalla@caisandona.it  
scuolaalpinismo@caisandona.it  
speraneve@caisandona.it



# WILD SHOP



ALPINISMO  
TREKKING  
ARRAMPICATA  
BOULDERING

ABBIGLIAMENTO TECNICO  
CALZATURE  
SCARPETTE PER ARRAMPICATA  
ZAINI  
ATTREZZATURA PER ALPINISMO

SCONTI  
AI SOCI CAI

SERVIZIO  
RISUOLATURA

VIA MEUCCI 3  
MONTEBELLUNA  
Z.I. GUARDA

APERTURA  
LUN-VEN 7.30-18.30  
SAB 8.00-12.00

M&M CALZATURIFICIO  
info@ilrisuolatore.it  
0423 604147

Scarponi da  
trekking  
Caccia e pesca  
Scarpette d'arrampicata  
Stivali da moto



# SPORTMARKET®

IL VERO NEGOZIO DI SPORT

## dal 1973



# MONTURA®

CORNER

SPORTMARKET Srl

Via Rù Bianco n. 5

Cornuda TV

tel 0423 639801

[sportmarket@sportmarket.it](mailto:sportmarket@sportmarket.it)

facebook: sportmarket

[www.sportmarket.it](http://www.sportmarket.it)