



CAI - GRANDI CARNIVORI

**NORME
COMPORTAMENTALI
PER ESCURSIONISTI
RESPONSABILI**



PERCHÉ IL CAI SI OCCUPA DI GRANDI CARNIVORI?

Il CAI si interessa al ritorno dei grandi carnivori nel territorio montano italiano perché essi rappresentano un tassello fondamentale dell'ecosistema della montagna.

Il ritorno di questi animali, dal forte impatto emotivo e sociale, comporta un'adeguata preparazione sulle specie e sui comportamenti da mantenere in caso di incontro con loro, sia da parte di chi vive e lavora in montagna, sia di chi la frequenta per passione e diletto, come i soci CAI.

Inoltre, informare le persone che frequentano la montagna per passione significa anche far sì che essi stessi diventino buoni divulgatori consapevoli, aperti al confronto costruttivo e sostenitori di posizioni oggettive ed equilibrate.

REGOLE GENERALI DI CORRETTA FREQUENTAZIONE DELL'AMBIENTE IN CUI VIVONO I GRANDI CARNIVORI

Frequentando la montagna, esiste la rara possibilità di incontrare un grande carnivoro a distanza più o meno ravvicinata. Essi normalmente fuggono velocemente alla vista dell'uomo.

Tuttavia delle tre specie presenti in Italia (lince, lupo e orso bruno), l'incontro ravvicinato con l'orso, può presentare alcuni rischi in più, soprattutto in caso di femmine con piccoli al seguito, semplicemente perché molto protettive verso la prole e quindi più inclini a manifestare comportamenti aggressivi di difesa.

Avendo a che fare con animali selvatici è opportuno come norma generale trattarli come tali e mantenere dei comportamenti appropriati, rispettosi sia delle specie che dell'ambiente naturale.

RISPETTATE LA TRANQUILLITÀ DELLA FAUNA

Non forzate incontri e avvicinamenti.

NON LASCIATE SUL TERRITORIO AVANZI DI CIBO

Tornando a casa, riportateli con voi.

NON CREATE PUNTI DI ALIMENTAZIONE

per osservare e fotografare gli animali.





TENETE IL VOSTRO CANE AL GUINZAGLIO

Eviterete che disturbi inconsapevolmente la fauna o che inneschi reazioni difensive in eventuali lupi e orsi nei paraggi.

Disposizione specificata dalla normativa nazionale (Ordinanza 13 luglio 2016, G.U. Serie Generale n.209 del 7 settembre: modalità di gestione dei cani per prevenire problemi di aggressioni a persone e per garantire il rispetto del cane. Nell'art. 1, si cita la buona regola di portare sempre il cane al guinzaglio).

NON SEGUITE TRACCE DI GRANDI CARNIVORI

Se trovate tracce fresche di un grande carnivoro, non seguitele. Prendete un'altra direzione per non disturbarlo ed evitate un possibile incontro.

EVITATE IL PIÙ POSSIBILE L'INCONTRO A DISTANZA RAVVICINATA CON L'ORSO

In zone di accertata presenza stabile fatevi sentire (battendo le mani, fischiando, tossendo, parlando a voce alta), soprattutto in zone con scarsa visibilità, come un fitto bosco, un cambio di versante o di pendenza.

In caso di effettivo incontro l'atteggiamento da tenere cambia, vedere paragrafo apposito.



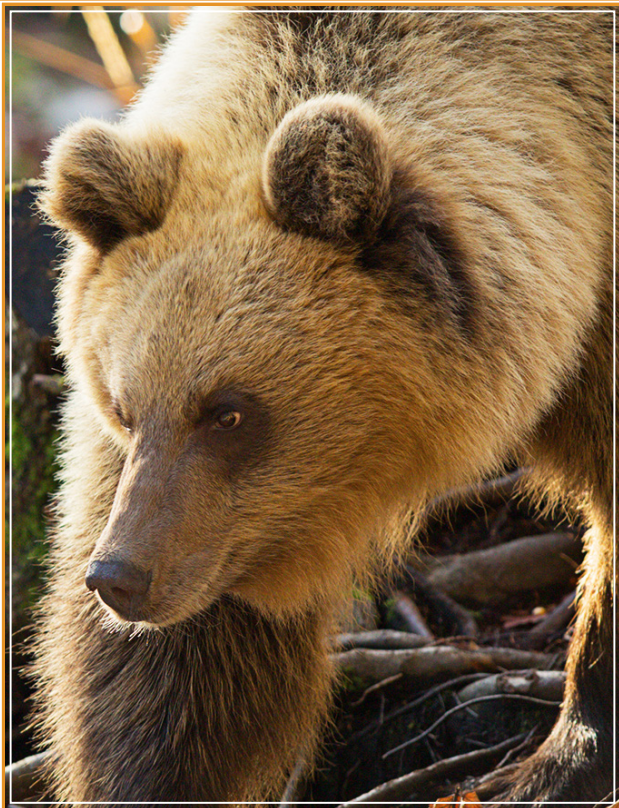
IN CASO DI INCONTRO RAVVICINATO CON L'ORSO BRUNO

CONTROLLATE L'EMOZIONE

Rimanete calmi, lasciando sempre una via di fuga all'animale. Se l'orso non vi ha visti, tornate silenziosamente sui vostri passi, indietreggiando, senza mai perderlo di vista.

NON TENTATE DI AVVICINARLO O SEGUIRLO PER OSSERVARLO/ FOTOGRAFARLO

Se si allontana, mantenete la calma, se invece rimane fermo, indietreggiate lentamente senza dargli le spalle.



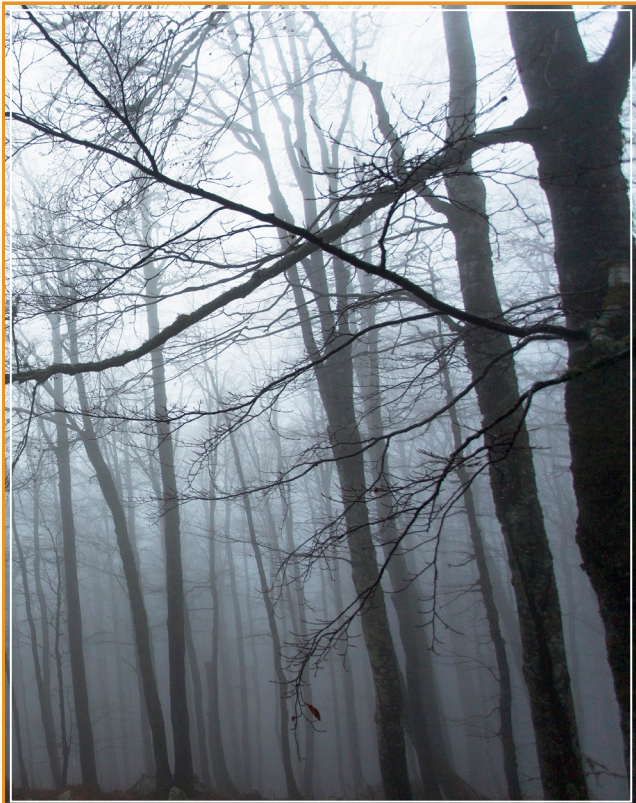
NON AVVICINATE NÈ TOCCATE MAI CUCCIOLI DI ORSO

Questa situazione può innescare comportamenti aggressivi nell'orsa, per la difesa della prole. Tornate con cautela sui vostri passi, senza perdere di vista i plantigradi.

In caso di atteggiamento aggressivo da parte di un orso, non reagite in modo attivo; state fermi e parlate con tono basso e calmo, anche se l'animale dovesse correre verso di voi.

NON CORRETE MAI

per non stimolare l'inseguimento.



EVITATE URLA O ALTRI RUMORI CHE POTREBBERO SPAVENTARLO

Se l'orso si alza sulle zampe posteriori è solo per identificarvi.

NON FUGGITE SE AVVIENE UN CONTATTO FISICO

Non urlate e non colpitelo, ma stendetevi a terra a faccia in giù, con le mani intrecciate dietro il collo e restate immobili, al suolo, finché l'orso si allontana da voi. Se indossate uno zaino, tenetelo sulle spalle per proteggere il dorso.



IN CASO DI INCONTRO RAVVICINATO CON IL LUPO

*Il lupo non considera l'uomo
come preda e di norma lo
evita.*



RESTATE FERMI IN SILENZIO ED EVITATE DI AVVICINARLO

Nella maggioranza dei casi, il lupo si dilegua senza manifestare aggressività.

Ciò vale sia per lupi solitari che per i branchi. Una volta che si è allontanato, evitate di seguirlo.

SE SIETE INTIMORITI DALLA SUA PRESENZA FATE RUMORE

Con la voce o battendo le mani lo indurrete ad allontanarsi.

SE LO INCONTRATE DA LONTANO

Godetevi questo raro avvistamento, in silenzio e fermi, senza disturbarlo.

NON INTERFERITE IN NESSUN MODO IN CASO DI LUPI CHE PREDANO O SI ALIMENTANO

Allontanatevi in silenzio!

NORME COMPORTAMENTALI IN CASO DI INCONTRO CON CANI DA GUARDIANIA

I cani da protezione hanno principalmente una funzione di difesa del bestiame e di deterrenza verso tutto ciò che interpretano come un pericolo.

Essi nascono e crescono con il gregge, ne fanno parte integrante e non lo abbandonano mai. Ove sono presenti greggi custodite da cani da guardiania (es.: pastore maremmano-abruzzese, ENCI, 1958) è bene essere prudenti e rispettosi di alcune elementari regole.



NON ATTRAVERSATE LIBERAMENTE LE GREGGI

Potreste spaventare gli animali ed allertare i cani. Se il cane si avvicina abbaiando, mantenete la calma. Se siete in bici scendete e proseguite a piedi, frapponendo la bici fra voi e il cane.

SE PRESENTE, SALUTATE IL PASTORE A VOCE ALTA

In questo modo potrà vedervi e rispondervi. Questo tranquillizza anche i cani.

NON CERCATE DI ALIMENTARE IL CANE. NON GRIDATE, NON FATE MOVIMENTI BRUSCHI, NÉ LANCIATE SASSI

Mantenete questo comportamento sia verso il cane che si avvicina, sia verso il bestiame.

IN UN PRIMO MOMENTO STATE FERMI, PARLATE CON TONO CALMO

Non guardatelo fisso negli occhi per evitare che lo consideri un segno di sfida. Appurato che non siete un pericolo, il cane tornerà dal gregge.

MANTENETE SEMPRE LA CALMA

Indietreggiate lentamente senza mai voltarvi, fino a quando il cane cesserà di abbaiare; evitate sempre di correre.

SE AVETE UN CANE, TENETELO AL GUINZAGLIO

Nel caso in cui vi trovaste in una situazione delicata, per proteggervi, sciogliete il cane, richiamandolo a voi ed evitate di prenderlo in braccio.

Per maggior dettagli, si consiglia di riferirsi sempre a fonti di informazione ufficiali ed attendibili. Alcuni esempi:

- **www.wolfalps.eu**

Sito web del Progetto Life Wolfalps, concluso nel 2018, per la conservazione del lupo sulle Alpi.

- **www.medwolf.eu**

Sito Progetto Life Medwolf, per la conservazione del lupo nelle aree mediterranee, concluso nel 2017.

- **www.grandicarnivori.provincia.tn.it**

Sito web della Provincia Autonoma di Trento sui grandi carnivori (orso, lupo e lince).

- **www.dinalpbear.eu/it/**

Sito web del Progetto Life DINALP BEAR, per la gestione e conservazione dell'orso bruno sui Monti Dinarici e sulle Alpi.

- **www.salviamolorso.it**

Sito web dell'Associazione per la conservazione dell'orso bruno marsicano.

- **<https://www.lifelynx.eu/>**

Sito web del progetto Life Lynx per la conservazione della lince nelle Alpi sud-orientali e nei Monti dinarici (con link al Progetto Lince Italia).

PER SAPERNE DI PIÙ SULLA PROTEZIONE DELLE GREGGI, ANCHE DALLE VOCI DEGLI ALLEVATORI:

- **www.difesattiva.info**

Sito web di Difesattiva associazione formata da allevatori che utilizzano strumenti di prevenzione, cani da guardiania o recinzioni.

- **www.protezionebestiame.it**

Sito "Proteggi il tuo bestiame", con specifiche ed approfondimenti sulle misure di prevenzione, le norme per una corretta custodia del bestiame.

- **www.pasturs.org**

Sito web del progetto Pasturs, per facilitare la convivenza tra grandi carnivori e pastori.

TESTI: Gruppo Grandi Carnivori CAI

IMPAGINAZIONE GRAFICA: Chiara Fedrigotti

ILLUSTRAZIONI: Massimo Vettorazzi e Marta Gandolfi

Per ulteriori informazioni: grandicarnivori@cai.it